

T.C.  
FATİH KAYMAKAMLIĐI  
ÇAPA ATATÜRK ORTAOKULU  
2024-2028  
STRATEJİK PLANI



## İSTİKLAL MARŞI

Korkma, sönmez bu şafaklarda yüzen al sancak;  
Sönmeden yurdumun üstünde tüten en son ocak.  
O benim milletimin yıldızıdır, parlayacak;  
O benimdir, o benim milletimindir ancak.

Çatma, kurban olayım, çehreni ey nazlı hilal!  
Kahraman ırkıma bir gül! Ne bu şiddet, bu celal?  
Sana olmaz dökülen kanlarımız sonra helal...  
Hakkıdır Hakk'a tapan milletimin istiklal!

Ben ezelden beridir hür yaşadım, hür yaşarım.  
Hangi çılgın bana zincir vuracakmış? Şaşarım!  
Kükremiş sel gibiyim, bendimi çiğner, aşarım.  
Yırtarım dağları, enginlere sığmam taşarım.

Garbin afakını sarmışsa çelik zırhlı duvar,  
Benim iman dolu göğsüm gibi serhaddim var.  
Ulusun, korkma! Nasıl böyle bir imanı boğar,  
"Medeniyet!" dediğin tek dişi kalmış canavar?

Arkadaş! Yurduma alçakları uğratma sakın.  
Siper et gövdeni, dursun bu hayasızca akın.  
Doğacaktır sana va' dettiği günler Hakk'ın...  
Kim bilir, belki yarın, belki yarından da yakın.

Bastığın yerleri "toprak!" diyerek geçme, tanı:  
Düşün altındaki binlerce kefensiz yatanı.  
Sen şehit oğlusun, incitme, yazıktır atanı:  
Verme, dünyaları alsan da, bu cennet vatanı.

Kim bu cennet vatanın uğruna olmaz ki feda?  
Şüheda fışkıracak toprağı sıksan, şüheda!  
Canı, cananı bütün varımı alsın da Hudâ,  
Etmesin tek vatanımdan beni dünyada cüda.

Ruhumun senden, İlahi, şudur ancak emeli:  
Değmesin mabedimin göğsüne namahrem eli.  
Bu ezanlar ezanlar-ki şahadetleri dinin temeli  
Ebedi yurdumun üstünde benim inlemeli.

O zaman vعد ile bin secde eder- varsa taşım,  
Her carihamdan, İlahi, boşanıp kanlı yaşım,  
Fıskırır ruh-ı mücerred gibi yerden na'şim;  
O zaman yükselerek arşa değer belki başım.

Dalgalan sen de şafaklar gibi ey şanlı hilal!  
Olsun artık dökülen kanlarımın hepsi helal!  
Ebediyen sana yok, ırkıma yok izmihlal!  
Hakkıdır, hür yaşamış bayrağımın hürriyet;  
Hakkıdır, Hakk'a tapan, milletimin istiklal!

Mehmet Akif ERSOY

Öğretmenler;  
Yeni Nesil Sizin  
Eseriniz Olacaktır.

*K. Atatürk*

## GENÇLİĞE HİTABE

Ey Türk gençliği Birinci vazifen, Türk İstikbalini, Türk Cumhuriyetini, İlelebet, muhafaza ve müdafaa etmeğdir.

Mevcudiyetinin ve istikbalinin yegane temeli budur. Bu temel, senin, en kıymetli hazinendir. İstikbalde dahi, seni, bu hazineden, mahrum etmek isteyecek, dahili ve harici, bethahların olacaktır. Bir gün, istiklal ve cumhuriyeti müdafaa mecburiyetine düşersen, vazifeye atılmak için, içinde bulunacağın vaziyetin imkanı ve şeraitini düşünmeyeceksin! Bu imkanı ve şerait, çok namüsalih bir mahiyette tezahür edebilir. İstiklal ve cumhuriyetine kastedecek düşmanlar, bütün dünyada emsali görülmemiş bir galibiyetin mümessili olabilirler. Cebren ve hile ile aziz vatanın, bütün kaleleri zapt edilmiş, bütün tersanelerine girilmiş, bütün orduları dağıtılmış ve memleketin her köşesi işgal edilmiş olabilir. Bütün bu şeraitten daha elim ve daha vahim olmak üzere, memleketin dahilinde, iktidara sahip olanlar gaflet ve dalalet ve hatta hyanet içinde bulunabilirler. Hatta bu iktidar sahipleri şahsi menfaatlerini, müstevlerin siyasi emelleriyle tevhit edebilirler. Millet, fakr u zaruret içinde harap ve bîtap düşmüş olabilir.

Ey Türk istikbalinin evladı! İşte, bu ahval ve şerait içinde dahi, vazifen; Türk istiklal ve cumhuriyetini kurtarmaktır! Muhtaç olduğun kudret, damarlarındaki asil kanda, mevcuttur!

*K. Atatürk*







**Cumhuriyet,**  
yüksek ahlaki değer ve  
niteliklere dayanan bir idaredir.  
**Cumhuriyet** fazilettir.  
Ey yükselen yeni nesil!  
İstikbal sizindir.  
**Cumhuriyeti** biz kurduk,  
Onu devam ettirecek  
sizlersiniz.

*K. Atatürk*

## Okul/Kurum Bilgileri

<b>İli:</b> İSTANBUL		<b>İlçesi:</b> FATİH	
<b>Adres:</b> Şehremini Mahallesi, Ahmet Vefik Paşa Cd. No:18, 34104 Fatih/İstanbul		<b>Coğrafi Konum (link)</b>	<a href="https://goo.gl/maps/vdiBaxRdWLE2">https://goo.gl/maps/vdiBaxRdWLE2</a>
<b>Telefon Numarası:</b> (0212) 632 28 58		<b>Faks Numarası:</b>	-
<b>e- Posta Adresi:</b> capaataturkoo@gmail.com		<b>Web adresi:</b>	<a href="http://capaataturk.meb.k12.tr">http://capaataturk.meb.k12.tr</a>
<b>Kurum Kodu:</b> 732022		<b>Öğretim Şekli:</b>	TAM GÜN (Tam Gün/İkili Eğitim)

# SUNUŞ



Çağdaş eğitim öğrencilerin hayat içerisindeki her yönde eşit olarak yetişmelerini sağlayacak eğitim sistemidir. Bu eğitim sistemi öğrencilerimizin düşünme becerileri ve bilgilerini geliştirip ileride iyi birer yetişkin birey olabilmeleri için gereklidir.

Öğrenciler eğitilirken kişilik özellikleri göz önünde bulundurulmaktadır. Çeşitli programlar, kültürel etkinlikler ve faaliyetlerle geçen eğitim hayatı çocukların gelişmesine katkı sağlamak ve ilerideki hayatlarında sosyal, akılcı ve becerilerini tümüyle geliştirmiş çok yönlü birer birey olarak yetiştirmek için yapılmaktadır. Eğitim öğretimin güncel bilgi ve ilgi alanlarıyla paralel yönde ilerlemesi öğrencilerin gelişimleri konusunda destek niteliğindedir. Öğretmen öğrenci arasındaki diyalogun uzman bir kadroyla sevgi ve saygı çerçevesinde verilmesi gelişimlerinin bir parçası olarak sayılmaktadır. Atatürk ilke ve inkılâplarına dayalı bu sistem öğrencilerimize ilerici, çağdaş ve olağanlıktan uzak araştırmaya dayalı bir eğitim hizmeti sağlamaktadır, öğrencilere kendi düşüncelerini söyleyebilme imkânı tanımakta, gelişime dayalı bir eğitimin kapılarını açmaktadır.

Bu çerçevede hazırlanan okulumuz strateji planının amacı eleştirel ve yaratıcı düşünebilen, bilgiyi kullanabilen, üretebilen, girişimci, kişisel, milli ve sosyal değerlere önem veren bireyler yetiştirmeyi amaçlamaktadır.

Tüm bunlar eğitimi önemseyen, insanı önemseyen ve dolayısıyla insanlığa ulaşacak her nesnenin nitelikli olarak prensip edinen titiz bir ekip çalışmasıdır.

MURAT KARAKAMIŞ  
Okul Müdürü

## İÇİNDEKİLER

### SUNUŞ

Okulun Dış Görünüşü:.....	1
İstiklal Marşı ve Gençliğe Hitabe: .....	2
Atatürk Resmi: .....	3
Okul Kurum Bilgileri: .....	4
Sunuş: .....	5
İçindekiler: 6-7-8-9-10	

### BÖLÜM I: GİRİŞ VE PLAN HAZIRLIK SÜRECİ

1.1 Strateji Geliştirme Kurulu ve Stratejik Plan Ekibi:.....	11
--	----

1.2.Planlama Süreci: .....	11
----------------------------	----

### BÖLÜM II: Durum ANALİZİ.....12

2.1.Kurumsal Tarihçe:.....	12
----------------------------	----

2.2. Uygulanmakta Olan Stratejik Planın Değerlendirilmesi:.....	13
---	----

2.3 Yasal Yükümlülükler ve Mevzuat Analizi:.....	13
--	----

2.4. Üst Politika Belgeleri Analizi:.....	14
---	----

2.5. Faaliyet Alanları ile Ürün/Hizmetlerin Belirlenmesi.....	15
---	----

2.6.Paydaş Analizi: .....	19
---------------------------	----

2.7.Kurum İçi Analiz: .....	20
-----------------------------	----

2.7.1. Kurum Kültürü Analizi: .....	22
-------------------------------------	----

2.7.2.Kuruluş İçi Analiz: .....	24
---------------------------------	----

2.7.3. Taşkilat Yapısı : .....	27
2.7.4. İnsan Kaynakları: .....	28
2.7.5. Teknolojik Düzey.....	41
2.7.6. Mali Kaynaklar: .....	44
2.7.7. İstatistiki Bilgiler:.....	47-48
2.8. Çevre Analizi: .....	49
2.8.1. PEST (Politik, Ekonomik, Sosyo-Kültürel, Teknolojik) Analizi: .....	50
2.9. GZFT (SWOT) ANALİZİ:.....	52
2.9.1. Güçlü ve Zayıf Yönler:.....	52
2.9.2. Fırsatlar ve Tehditler:.....	55
2.10. Tespit ve İhtiyaçların Belirlenmesi .....	57
<b>BÖLÜM III GELECEĞE BAKIŞ :</b> .....	<b>58</b>
Misyon Vizyon : .....	58
Amaç: .....	59
<b>TEMEL DEĞERLER:</b> .....	<b>60</b>
Amaç, Hedef, Gösterge ve Stratejiler:.....	60
TEMA: Eğitim Öğretime Katılım ve Erişim:.....	61-62
TEMA: Eğitim ve Öğretimde kalite:.....	63
TEMA: Eğitim ve Öğretimde Kalite: .....	64
TEMA: Kurumsal Kapasite:.....	65-67-68
<b><u>BÖLÜM IV MALİYETLENDİRME:</u></b> .....	<b>69</b>
<b><u>BÖLÜM V İZLEME VE DEĞERLENDİRME:</u></b> .....	<b>71</b>
<b>EKLER</b>	
1. ÖĞRENCİ GÖRÜŞ VE DEĞERLENDİRMELERİ ANKETİ:.....	73-74
2. ÖĞRETMEN GÖRÜŞ VE DEĞERLENDİRMELERİ ANKETİ:.....	75-76
3. VELİ GÖRÜŞ VE DEĞERLENDİRMELERİ ANKETİ:.....	76-77

## Tablolar

<i>Tablo 1. Strateji Geliştirme Kurulu ve Stratejik Plan Ekibi Tablosu:</i>	11
<i>Tablo 2. Üst Politika Belgeleri:</i>	15
<i>Tablo 3. Faaliyet Alanları ve Hizmetler:</i>	16-17-18
<i>Tablo 4. Şube Öğrenci Sayıları:</i>	24
<i>Tablo 5. Yıllara Göre Ortalama Sınıf Mevcutları:</i>	25
<i>Tablo 6. Yıllara Göre Sınıf Tekrarı Yapan Öğrenci Listesi:</i>	25
<i>Tablo 7. Yıllara Göre Öğrenci Başarı:</i>	25
<i>Tablo 8. Yıllara Göre Sosyal-Kültürel-Bilimsel ve Sportif Faaliyet Verileri:</i>	26
<i>Tablo 9. Yıllara Göre Kaynaştırma Öğrenci Sayısı:</i>	26
<i>Tablo 10: Kurum Örgütsel Yapısı:</i>	28
<i>Tablo 11. İdari Personelin Hizmet Süresine İlişkin Bilgiler:</i>	28
<i>Tablo 12. Okul/Kurumda Oluşan Yönetici Sirkülasyonu sayısı:</i>	29
<i>Tablo 13. İdari Personelin Katıldığı Hizmet İçi Programları (2023 ve sonrası):</i>	29
<i>Tablo 14. Öğretmenlerin Hizmet Süreleri (2024 Yılı İtibarıyla):</i>	29
<i>Tablo 15. Kurumda Gerçekleşen Öğretmen Sirkülasyonunun Oranı:</i>	30-31-32-33-34
<i>Tablo 16. Kurumda İhtiyaç Duyulan Öğretmen Sayısı:</i>	35
<i>Tablo 17. Yöneticilerin Yaş İtibari İle Dağılımı:</i>	35
<i>Tablo 18. Öğretmenlerin Yaş İtibari İle Dağılımı:</i>	35
<i>Tablo 19. Kurum Yöneticilerinin Eğitim Durumu:</i>	36
<i>Tablo 20. Öğretmenlerin Eğitim Durumu:</i>	36



<i>Tablo 21. Mevcut Öğretmen Sayısı:...</i>	37
<i>Tablo 22. Karşılaştırmalı Öğretmen-Öğrenci Dağılımı:...</i>	38
<i>Tablo 23. Çalışanların Görev Dağılımları:...</i>	38-39
<i>Tablo 24. Kurumdaki Mevcut Hizmetli/Memur vd. Sayısı:...</i>	40
<i>Tablo 25. Okul/kurum Rehberlik Hizmetleri:...</i>	40
<i>Tablo 26. Teknolojik Araç Listesi:...</i>	41
<i>Tablo 27. Fiziki Mekân Durumu:...</i>	42
<i>Tablo 28. Kaynak Tablosu (Tahmini):...</i>	45
<i>Tablo 29. Harcama Kalemler:...</i>	45
<i>Tablo 30. Gelir-Gider Tablosu...</i>	46
<i>Tablo 31. İstatistik Bilgiler:...</i>	47
<i>Tablo 32. PESTLE Analiz Tablosu:...</i>	50-51
<i>Tablo-33 Güçlü Yönler:...</i>	53
<i>Tablo-34 Zayıf Yönler:...</i>	54
<i>Tablo-35 Fırsatlar:.....</i>	55
<i>Tablo-36 Tehditler:.....</i>	56
<i>Tablo 38. Tespit ve İhtiyaçları Belirlenmesi :.....</i>	57

#### **ŞEKİLLER LİSTESİ (Grafikler)**

<i>Şekil-1 İç Paydaş Memnuniyet Oranları :...</i>	20
<i>Şekil -2 Dış Paydaş Memnuniyet Oranları : ...</i>	21
<i>Şekil -3 Kurum Kültürü Değerlendirme Anketi Genel Memnuniyet oranı :...</i>	22
<i>Şekil -4 Kurum Örgütsel Yapısı :...</i>	27

## **KISALTMALAR**

**AB:** *Avrupa Birliği*

**BİETŞM :** *Bilgi İşlem ve Eğitim Teknolojileri Şube Müdürlüğü*

**DHŞM :** *Destek Hizmetleri Şube Müdürlüğü*

**DÖŞM :** *Din Öğretimi Şube Müdürlüğü*

**GZFT :** *Güçlü, Zayıf, Fırsat, Tehdit*

**İEŞM :** *İnşaat ve Emlak Şube Müdürlüğü*

**MEB :** *Millî Eğitim Bakanlığı*

**MEM :** *Millî Eğitim Müdürlüğü*

**PESTLE :** *Politik, Ekonomik, Sosyolojik, Teknolojik, Yasal ve Ekolojik Analiz*

**STK :** *Sivil Toplum Kuruluşları*

**TÜBİTAK :** *Türkiye Bilimsel ve Teknolojik Araştırma Kurulu*

## **TANIMLAR**

**Okul Aile Birlikleri:** *Eğitim kampüslerinde yer alan okullar dâhil Bakanlığa bağlı okul ve eğitim kurumlarında kurulan birliklerdir.*

**Temel Eğitim:** *İlköğretimi kapsayan eğitim sistemi.*

# 1.GİRİŞ VE STRATEJİK PLANIN HAZIRLIK SÜRECİ

## 1.1. Strateji Geliştirme Kurulu ve Stratejik Plan Ekibi

Tablo 1. Strateji Geliştirme Kurulu ve Stratejik Plan Ekibi Tablosu

Strateji Geliştirme Kurulu Bilgileri		Stratejik Plan Ekibi Bilgileri	
Adı Soyadı	Ünvanı	Adı Soyadı	Ünvanı
MURAT KARAKAMIŞ	OKUL MÜDÜRÜ	ELİF AKBAŞ	ÖĞRETMEN
FATMA ULU	MÜDÜR YARDIMCISI	SÜREYYA KAYA	ÖĞRETMEN
SELÇUK YAŞAR	ÖĞRETMEN	HANİFE YILDIZ	ÖĞRETMEN
SEVİL TİREN	ÖĞRETMEN	ERHAN CEYLAN	ÖĞRETMEN
NURAY ATEŞ	OKUL AİLE BİR.	GÜL ÖZCAN	ÖĞRETMEN
NAZLI ALKIN	VELİ		

## 1.2. Planlama Süreci:

Çapa Atatürk Ortaokulu 2024-2028 dönemi stratejik plan hazırlanma süreci Strateji Geliştirme Kurulu ve Stratejik Plan Ekibi'nin oluşturulması ile başlamıştır. Ekip tarafından oluşturulan çalışma takvimi kapsamında ilk aşamada durum analizi çalışmaları yapılmış ve durum analizi aşamasında, paydaşlarımızın plan sürecine aktif katılımını sağlamak üzere paydaş anketi, toplantı ve görüşmeler yapılmıştır. Durum analizinin ardından geleceğe yönelim bölümüne geçilerek okulumuzun/kurumumuzun amaç, hedef, gösterge ve stratejileri belirlenmiştir.

## 2.DURUM ANALİZİ

Durum analizi bölümünde okulumuzun mevcut durumu ortaya konularak neredeyiz sorusuna yanıt bulunmaya çalışılmıştır. Bu kapsamda okulumuzun kısa tanıtımı, uygulanmakta olan planın değerlendirmesi, mevzuat ve üst politika belgelerinin analizi, faaliyet alanlarımız paydaş analizi, kuruluş içi analiz, dış çevre analizi, okulumuzun Güçlü Zayıf Fırsat ve Tehditleri (GZFT) ile tespit ve ihtiyaçlarının ele alınmasına yer verilmiştir.

### 2.1. Kurumsal Tarihçe

#### OKULUN TARİHÇESİ

Önceleri Derviş Paşaya ait olan arazi üzerine daha sonraları yaptırılan Yüksek Öğretmen Okulunun müstemilatı bulunuyordu. 1953-1954 yıllarında okul binasının yapımına başlanmış, yapımı bitirilince öğretmen okulunda bulunan Deneme Ortaokulu bu binaya aktarılmıştır. 1964 yılında da okul bahçesine ek bina yaptırılmıştır. Çapa Orta Okulu olarak 1971-1972 Öğretim yılında eğitim - öğretime açılmıştır. Okulumuz önce Çapa İlkokulu (Fındıkzade Ortaokulu) olan binasında eğitim - öğretime başlamış, 1971-1972 Öğretim yılında Şehremini Lisesinin yeni binasına geçmesi üzerine şimdiki binasına taşınmıştır. Bu dönemde okul Müfredat Proje Okulu olmuştur. Ön kayıt sistemi ile Noter huzurunda kura çekilerek öğrenci alınmıştır. 1997-1998 Öğretim yılından itibaren İlköğretim kapsamına alınmış ve Çapa Atatürk İlköğretim Okulu adını almıştır.

2012-2013 Eğitim -Öğretim yılında 6287 Sayılı Kanun Gereği Ortaokula dönüşmüş ve ismi ÇAPA ATATÜRK ORTAOKULU olmuştur.

2016 yılında okulumuz yeniden yapılmak üzere yıkılmış ve 2018-2019 Eğitim-Öğretim yılıyla birlikte yeni binasında hizmet vermeye başlamıştır.

2023-2024 Eğitim öğretim yılında okulumuz ikili eğitime geçmiştir.

Çapa Atatürk Ortaokulu ülkemize sanatçı, başarılı işadamları ve sporcu yetiştirmiş ülkemizin sayılı eğitim kurumları arasında yer almıştır. Halen de aynı başarılarını yükselen grafikte devam ettirmektedir. Tarihten bu yana üstlendiği misyonuna ve vizyonuna uygun olarak eğitim vermeye sürdürmektedir.

## 2.2. Uygulanmakta Olan Stratejik Planın Değerlendirilmesi

2019 yılında yürürlüğe giren Çapa Atatürk Ortaokulu Müdürlüğü 2019-2023 Stratejik Planı; Stratejik Plan Hazırlık Süreci, Durum Analizi, Geleceğe Bakış, Maliyetlendirme ile İzleme ve Değerlendirme olmak üzere beş bölümden oluşturulmuştur. Planın Geleceğe Bakış bölümünün Amaç ve Hedeflere İlişkin Mimarisinde 6 Amaç ve 27 Hedef bulunmaktadır. Hedeflere bağlı, alt göstergelerle birlikte 83 Performans Göstergesi ve bu göstergelerle ilgili olarak da 53 Strateji yer almaktadır.

Her yıl düzenli olarak hazırladığımız Stratejik Plan İzleme ve Değerlendirme Raporu çalışmaları sırasında plan başlangıç döneminde belirlediğimiz hedeflerimize ne ölçüde yaklaştığımız ve aksayan yönlerimizin neler olduğu açık bir şekilde ortaya çıkmıştır. Özellikle küresel salgın koşullarının etkisiyle gerileme gösteren göstergeler sayılmazsa Performans Göstergelerinin ve bağlı oldukları Hedef Kartlarının pek çoğunda belirlenen hedeflere ulaşıldığı gözlenmiştir. Hazırlanan İzleme ve Değerlendirme Raporlarının sonuçları bir sonraki yıl için yapılacak çalışmalar konusunda Müdürlüğümüz için yol gösterici olmuştur.

Plan başlangıç döneminden 2022 İzleme ve Değerlendirme Raporumuz dâhil olmak üzere alt göstergelerle birlikte 83 Performans Göstergesinde %50 ve üzeri gerçekleşme gösteren Performans Göstergelerinin 4 yıllık ortalama oranı %69,65 olmuştur. Okulumuzun olağan dışı koşullardan etkilenme düzeyi ve bu dönem içinde yaşanan küresel salgın koşullarının da etkisi düşünüldüğünde bu oranların bu koşullarda oldukça makul olduğu kabul edilebilir.

## 2.3. Yasal Yükümlülükler ve Mevzuat Analizi

T.C. kanunları doğrultusunda çalışmalar yapan Müdürlüğümüz, Millî Eğitim Bakanlığının taşradaki görevlerini yürüten ve diğer devlet politikalarını Valilik Makamına bağlı olarak hayata geçiren kamu kurumlarından biridir. Müdürlüğümüz Millî Eğitim Bakanlığına ve İlçe Milli Eğitim Müdürlüğü Makamına karşı müdürlüğümüz birinci dereceden sorumludur. Müdürlüğümüz, Millî Eğitim Bakanlığı adına üstlendiği sorumluluğunu; Kanun, Kanun Hükmünde Kararname, Tüzük, Yönetmelik, Yönerge, Genelge ve Emirler doğrultusunda Millî Eğitim Temel İlkelerine göre yerine getirmektedir. Müdürlüğümüzün kendisine bağlı birimleri izleme, değerlendirme ve geliştirme gibi sorumlulukları *Millî Eğitim Bakanlığı Okul Öncesi ve İlköğretim Kurumları Yönetmeliği*'nde tanımlanmıştır. Gerekli çalışmalar bu doğrultuda yürütülmektedir.

Çapa Atatürk Ortaokulu Müdürlüğünün yasal yetki, görev ve sorumlulukları başta T.C. Anayasası olmak 14/6/1973 tarihli ve 1739 sayılı Millî Eğitim Temel Kanunu ve 25/8/2011 tarihli ve 652 sayılı Millî Eğitim Bakanlığının Teşkilât ve Görevleri Hakkında Kanun Hükmünde Kararname hükümlerine dayanılarak



26/07/2014 tarih ve 29072 sayılı Resmî Gazetede yayınlanan *Millî Eğitim Bakanlığı Okul Öncesi ve İlköğretim Kurumları Yönetmeliği esalarına göre belirlenmiştir.*

Okulların görev, yetki ve sorumluluklarını düzenleyen çok sayıda kanun ve yönetmelik bulunmaktadır. Bunlardan;

- 1739 sayılı Millî Eğitim Temel Kanunu,
- 5018 sayılı Kamu Mali Yönetimi ve Kontrol Kanunu,
- 652 sayılı Millî Eğitim Bakanlığının Teşkilat ve Görevleri Hakkında Kanun Hükmünde Kararname,
- Öğretmenlik Meslek Kanunu,
- Aday Öğretmenlik ve Öğretmenlik Kariyer Basamakları Yönetmeliği
- Millî Eğitim Bakanlığı Okul Öncesi ve İlköğretim Kurumları Yönetmeliği önem taşımaktadır.
- Sosyal Etkinlikler Yönetmeliği
- Rehberlik ve Psikolojik Danışma Hizmetleri Yönetmeliği

Müdürlüğümüz yukarıda belirtilen yasal çerçeve ve yönetmelikler doğrultusunda hizmet vermeye devam etmektedir.

## 2.4. Üst Politika Belgeleri Analizi

Müdürlüğümüz 2024-2028 Stratejik Plan hazırlıkları için güncel Üst Politika Belgelerinin ilgili bölümleri ayrıntılarıyla incelenmiştir. Üst Politika Belgelerinin incelenmesi sonucunda tespit edilen ilgili politikalar ve hedefler, idaremize verilmiş olan görevlere göre analiz edilmiştir. Böylece Stratejik Plan hazırlıkları kapsamında incelenen Üst Politika Belgelerine Durum Analizi raporunda yer verilmiştir. Üst Politika Belgeleri, Temel Üst Politika Belgeleri ile Diğer Üst Politika Belgeleri olmak üzere iki bölümde analiz edilmiştir. Üst Politika Belgeleri ile Stratejik Plan ilişkisinin kurulması amacıyla Üst Politika Belgeleri Analiz Tablosu aşağıda yer alan Üst Politika Belgeleri Tablosuna göre oluşturulmuştur.

**Tablo 2. Üst Politika Belgeleri**

Çapa Atatürk Ortaokulu Müdürlüğü 2024-2028 Stratejik Planının Stratejik Amaç, Hedef, Performans Göstergeleri ve Stratejileri hazırlanırken yukarıda sözü edilen Üst Politika

Üst Politika Belgeleri	
12. Kalkınma Planı	Diğer Kamu Kurum ve Kuruluşlarının Stratejik Planları
2022-2024 Orta Vadeli Program	Mesleki Eğitim Kurulu Kararları
Orta Vadeli Mali Planlar	Türkiye Yeterlilikler Çerçevesi
2024 Yılı Cumhurbaşkanlığı Yıllık Programı	Ulusal ve Uluslararası Kuruluşların Eğitim ve Türkiye ile İlgili Raporları
Cumhurbaşkanlığı İcraat Programları	İstanbul Valiliği Onaylı İlgili Raporları
MEB 2024-2028 Stratejik Planı	2024-2028 İstanbul Bölge Planı
20. Millî Eğitim Şurası Kararları	Avrupa Birliği 2030 Dijital Pusulası
Millî Eğitim Kalite Çerçevesi	Avrupa Birliği Müktesebatı ve Ülke Raporları
İstanbul İl Millî Eğitim Müdürlüğü 2024-2028 Stratejik Planı	Fatih İlçe Millî Eğitim Müdürlüğü 2024-2028 Stratejik Planı

Belgelerinden yararlanılmıştır. Üst Politika Belgelerinde yer almayan ancak Müdürlüğümüzün Durum Analizi kapsamında önceliklendirdiği alanlara ise Geleceğe Bakış bölümünde yer verilmiştir.

## 2.5. Faaliyet Alanları ile Ürün/Hizmetlerin Belirlenmesi

2024–2028 Stratejik Plan hazırlık sürecinde Müdürlüğümüzün faaliyet alanları ve hizmetlerinin belirlenmesine yönelik çalışmalar yapılmıştır. Bu kapsamda hizmet birimlerinin yasal yükümlülükleri, standart dosya planı, Üst Politika Belgeleri, yürürlükteki uygulanan sistem ve Kamu Hizmet Envanteri incelenerek Müdürlüğümüzün hizmetleri tespit edilmiştir. Faaliyet alanları ile ürün ve hizmetler aşağıdaki tabloda ana başlıklar hâlinde verilmiştir.

**Tablo 3. Faaliyet Alanları ve Hizmetler**

FAALİYET ALANI: EĞİTİM	FAALİYET ALANI: YÖNETİM İŞLERİ
<p><b>Hizmet-1: Eğitim Hizmetleri:</b></p> <ul style="list-style-type: none"><li>Okulda eğitimin düzenli olarak işleyişini sağlama</li><li>Ders dışı eğitim çalışmalarının işleyişini sağlama</li><li>İlve ilçe MEM koordinesinde yürütülen farklı konulardaki eğitim programlarının uygulanmasını sağlamak</li><li>Öğrencilerin kişisel ve sosyal açıdan değerler açısından donanması için değerler eğitimi almalarını sağlamak</li><li>Ders programı ile zaman çizelgesini hazırlamak</li><li>Öğrencilerin zararlı alışkanlıklardan uzak ve güven içinde eğitim almalarını sağlamak</li><li>Engelli öğrencilerle ilgili tedbirler almak</li></ul>	<p><b>Hizmet-7: Öğrenci işleri hizmeti</b></p> <ul style="list-style-type: none"><li>Öğrenci Kayıt alanlarının ve eğitim bölgelerinin İl MEM, Belediye ve Muhtarlıklar Aracılığı İle Oluşturmak</li><li>Öğrencilerin kayıt, nakil ve mezuniyet işlemlerini yürütmek</li><li>Okul Demokrasi Meclisleri Projesini Uygulamak</li><li>Öğrenci Sağlık Taramaları İle Aşı Uygulamalarını Toplum Sağlığı Merkezi ve Aile Hekimliği Vasıtasıyla Yapılmasını Sağlamak</li><li>Disiplin İşlemlerini Yürütmek</li><li>Denklik ve Başka Ülke Vatandaşı Olup, Okul Kayıt Alanı İçerisinde İkamet Eden Vatandaşların Çocuklarının Kayıt İşlemleri İle İlgili İşleri Yürütmek</li></ul>
<p><b>Hizmet-2: Kültürel Çalışmalar</b></p> <ul style="list-style-type: none"><li>Bilimsel, sosyal ve kültürel çalışmaları yürütmek</li><li>Belirli gün ve haftalarla ilgili etkinlikleri yürütmek</li><li>İnceleme, tanıma ve araştırma amaçlı gezilerin düzenlenmesini sağlamak</li><li>Öğrencilerin değerler eğitimlerini almalarını sağlamak</li><li>Okulda okuma alışkanlığının artırıcı çalışmalar yapmak.</li><li>Atatürk Sevgisi, Milli Tarih, Kültür ve Dil Bilincinin Yerleşmesini Sağlayıcı Çalışmalar Yapmak</li><li>Sergi, Panel, Konferans, Seminer gibi etkinlikler düzenlemek</li></ul>	<p><b>Hizmet-8: Personel işleri hizmeti</b></p> <ul style="list-style-type: none"><li>Hizmet içi eğitim</li><li>Özlük hakları</li><li>Sendikal Hizmetler</li><li>Öğretmenlerin Öğretmenevlerinden faydalanması için başvuru işlemlerini yürütmek</li><li>Okulda öğretmenler için uygun dinlenme ortamları hazırlamak</li><li>Öğretmenler günü ile ilgili programlar hazırlamak</li><li>Hizmet iç eğitim ihtiyaçlarını belirlemek ve üst birimleri</li></ul>

	<p>bilgilendirmek</p> <ul style="list-style-type: none"> <li>• Personelin kişisel gelişimlerini hizmet içi eğitim yoluyla tamamlamalarını sağlamak</li> <li>• Yenilikçi ve uzaktan eğitim faaliyetlerinden personelin faydalanmasını sağlamak</li> <li>• Personeli hizmet içi eğitim faaliyetleri hakkında bilgilendirmek</li> </ul>
<b>FAALİYET ALANI: EĞİTİM</b>	<b>FAALİYET ALANI: YÖNETİM İŞLERİ</b>
<p><b>Hizmet-3: Spor Etkinlikleri</b></p> <ul style="list-style-type: none"> <li>• Çeşitli spor dallarında öğrencilerin yetişmesi için gerekli egzersizlerin ve çalışmaların yapılmasını sağlamak ve bu öğrencilerin ilgili yarışmalara katılmak için gerekli işlemleri yerine getirmek</li> <li>• Milli ve mahalli bayram günleri ile ilgili törenlere katılmak</li> <li>• Satranç, Dama, Mangala gibi zekâ oyunlarının öğrencilerle tanınıp oynanmasını sağlamak</li> </ul>	<p><b>Hizmet-9: Mali İşlemler</b></p> <ul style="list-style-type: none"> <li>• Personelin her türlü özlük işlemlerinden okuldan yapılabilecek olanları İl MEM koordinesi ile yürütmek</li> <li>• MEBBİS sistemi üzerinden e-personel modülün de personelle ilgili bilgileri güncel tutmak ve kişisel verileri korumak</li> <li>• Kurum Bütçesini Hazırlama ve Yürütme</li> <li>• Personelin maaş, ücret, emeklilik vs. iş ve işlemlerinin KBS Sisteminde sağlıklı bir şekilde yürütülmesi için tedbirler almak</li> <li>• Alım-Satım İşlerini Yamak</li> <li>• Taşınırlarla ilgili iş ve işlerin KBS Sisteminde Taşınır Eşya Modülü üzerinden sağlıklı bir şekilde yürütülmesi için tedbirler almak</li> <li>• Okul ali birliği gelir ve giderlerinin TEFBİS modülüne işlenmesini sağlama</li> </ul>
<p><b>Hizmet-4:Öğretim Hizmetleri</b></p> <ul style="list-style-type: none"> <li>• Program geliştirme çalışmalarına katkıda bulunma</li> <li>• Öğrenci başarısını geliştirmek için çalışmalar yapmak</li> <li>• Öğretim programları, yöntem ve teknikler, ölçme ve değerlendirme çalışmalarında öğretmen, öğrenci ve velileri bilgilendirmek</li> </ul>	<p><b>Hizmet-10: Velilerle İlgili Hizmetler</b></p> <ul style="list-style-type: none"> <li>• Veli toplantıları</li> <li>• Veli iletişim hizmetleri</li> <li>• Okul-Aile Birliği faaliyetleri</li> <li>• Anne Eğitimi Çalışmaları</li> </ul>

<p><b>Hizmet-5: Rehberlik Hizmetleri</b></p> <ul style="list-style-type: none"> <li>Okuldaki rehberlik hizmetlerini planlama</li> <li>Rehberlik hizmetlerinin yürütülmesi ile ilgili gerekli kurul ve komisyonları kurma ve çalıştırma</li> <li>RAM ile ilgili iş birliği yapma</li> <li>Kaynaştırma eğitimi alan bireylerle ilgili iş ve işlemleri yapma</li> <li>Şiddet eylem planını hazırlama ve uygulama</li> </ul>	<p><b>Hizmet-11:Denetim Hizmetlerinin Yürütülmesi</b></p> <ul style="list-style-type: none"> <li>Okul içindeki şikâyetlerin değerlendirilmesini sağlama</li> <li>Ön inceleme işlemlerinin yürütülmesini takip etme</li> <li>Denetim çalışmalarının sonuçlarını inceleme ve değerlendirme</li> <li>Okuldaki iş ve işlemlerin denetime hazır halde olmasını sağlama</li> <li>Mevzuatın uygulanmasında tereddüde düşülen hususlarda üst birimlerden görüş alma ve bunu paylaşma</li> </ul>
<p><b>Hizmet-6: Kurtarma ve Koruma Hizmetleri</b></p> <ul style="list-style-type: none"> <li>Okuldaki arama, kurtarma ve koruma hizmetleri için İl MEM ve AFAD hizmetleri birimi koordinesinde hazırlanması gereken planları hazırlama</li> <li>Okuldaki arama, kurtarma ve koruma hizmetleri için İl MEM ve AFAD hizmetleri birimi koordinesinde kurulması gerekli ekipleri kurma, bunlara eğitim verme ve görevlerini tebliğ etme</li> <li>Her hangi bir felaket ve tehlike anında okulun boşaltılması ve toplanma yerlerinde toplanması için gerekli planlamaları, yer tespitlerini ve tatbikatları yapma, sonuçları paylaşma ve ilgili üst birimlere rapor etme</li> <li>Okulun nöbet görevlerini planlama ve ilgililere tebliğ etme</li> <li>Yangın söndürme donanımlarını tedarik etme ve kontrollerini yaptırma</li> </ul>	

Okulumuzda öğrencilerimizin kayıt, nakil, devam-devamsızlık, not, işlemleri vb. e-okul yönetim bilgi sistemi üzerinden yapılmaktadır. Öğretmenlerimizin özlük, derece-kademe, terfi, hizmet içi eğitim, maaş ve ek ders işlemleri İlçe Milli Eğitim Müdürlüğü tarafından MEBBİS ve KBS sistemleri üzerinden yapılmaktadır. Okulumuzun mali işlemleri ilgili yönetmeliklere uygun olarak yapılmaktadır. Okulumuzun da üç rehber öğretmeni bulunmakta olup, ayrıca rehberlik hizmetleri sınıf rehber öğretmenleri ve okul Rehber Öğretmen/Psikolojik Danışmanları tarafından yapılmaktadır. Okulumuz İl ve İlçe Milli Eğitim Müdürlüğümüz tarafından düzenlenen sosyal, kültürel ve sportif yarışmalara katılmaktadır.



## 2.6. Paydaş Analizi

İç ve dış paydaş anketleri stratejik planlama sürecinde idarelerin hizmetlerinden doğrudan ya da dolaylı olarak yararlanan ya da etkilenen bireylerin ve grupların bu hizmetlerle ilgili beklentilerini, kanaatlerini ve memnuniyetlerini belirlemek amacıyla geliştirilen veri toplama araçlarıdır. Bu amaçla geliştirilen anketler paydaşların stratejik planlama sürecine katılımını sağladığı gibi idarenin karar alma sürecini ve yönetimini veriye dayalı olarak planlamasını sağlar.

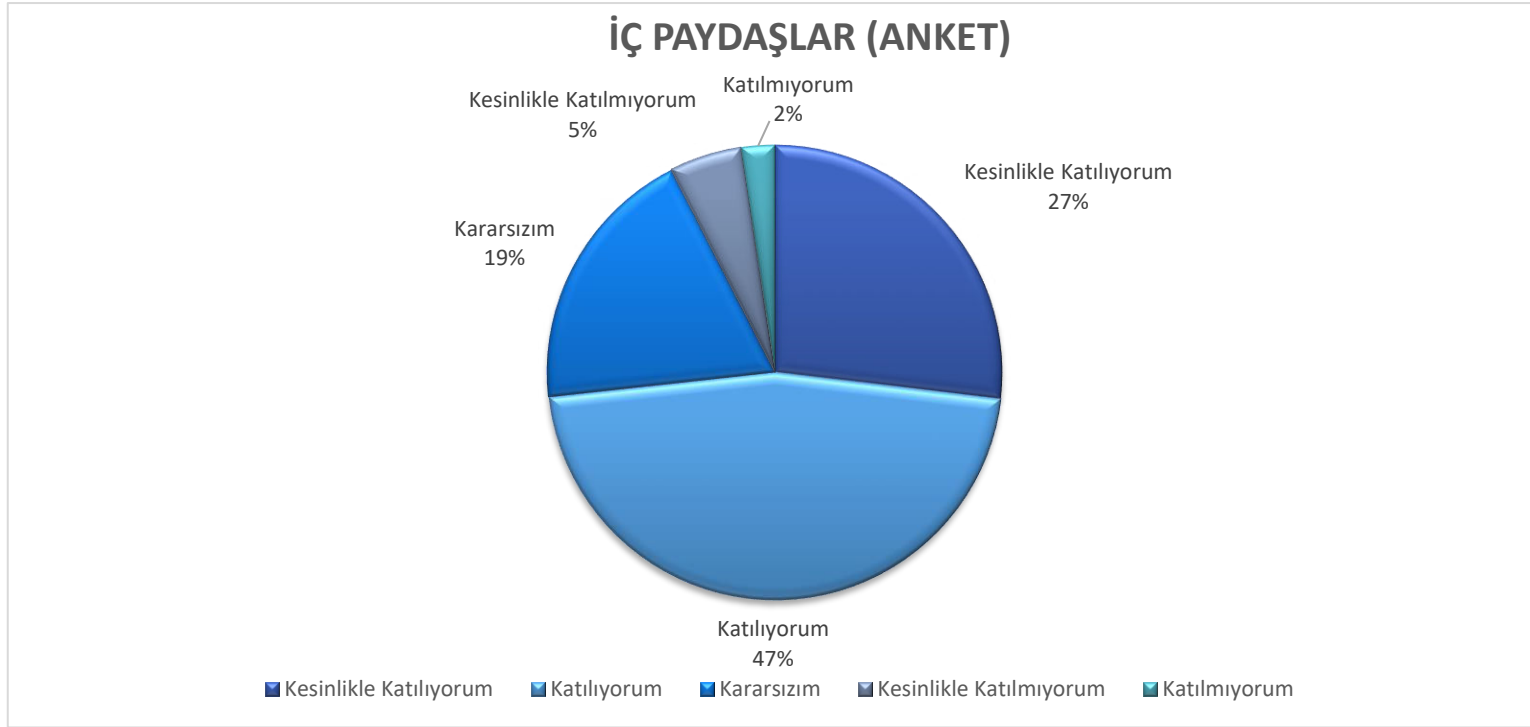
Paydaş görüş ve beklentileri SWOT (GZFT) Analizi Formu, Çalışan Memnuniyeti Anketi, Öğrenci Memnuniyeti Anketi, Veli Anketi Formu kullanılmaktadır. Aynı zamanda öğretmenler kurulu toplantıları, Zümre toplantıları gibi toplantılarla görüş ve beklentiler tutanakla tespit edilmekte Okulumuz bünyesinde değerlendirilmektedir.2024-2028 Stratejik Plan hazırlıkları Durum Analizi çalışmaları kapsamında da İstanbul İl Millî Eğitim Müdürlüğünce Bakanlığımızın geliştirdiği format esas alınarak İç ve Dış Paydaş Anketleri geliştirilmiştir.

Stratejik Planlama ekibi öncelikle iç ve dış paydaşlardan görüş ve önerilerin nasıl alınmasına karar vermiş paydaş görüşü alma yönteminde anket, mülakat ve gözlem yöntemleri belirgin olarak ortaya çıkmıştır. Ekipte görev dağılımı yapılarak hangi paydaşla kimin nasıl ve ne zaman görüş alınacağı belirlenmiş, paydaş görüş ve önerilerin alınmasında sistematiklik sağlanmıştır. Gerek iç gerekse dış paydaşlarımızın görüş ve önerileri sonucunda ortaya çıkan hususlar, stratejik amaçların ve hedeflerin belirlenmesi ile öncelikli stratejik alanların tespitinde büyük ölçüde bizim için belirleyici olmuştur.

### **Bu kapsamda:**

1. İç Paydaşlardan Verilerin Toplanması ve Değerlendirilmesi Stratejik planlama ekibi tarafından hazırlanan ve 2024-2028 yılları arası faaliyetlerin planlanmasını içeren stratejik planlama çalışmalarında iç paydaşlarımızın Çapa Atatürk Ortaokulu 'un faaliyetlerini nasıl gördüklerine ilişkin görüşlerini içeren iç paydaş anketi çalışmasına Okulumuzda 253 kişi katılmıştır. Veriler müdür yardımcıları, öğretmenler, öğrenciler, destek personeli ve okul aile birliği üyelerinden 1-18 Mart 2024 arası toplanmıştır.

Anket verilerindeki %50 ve üzeri oranlar “kesinlikle katılıyorum”, “katılıyorum” ve “kesinlikle katılıyorum” olarak memnuniyet şeklinde, %50'nin altındaki oranlar ise “kesinlikle katılmıyorum” ve “katılmıyorum” olarak memnuniyetsizlik kabul edilmiştir.

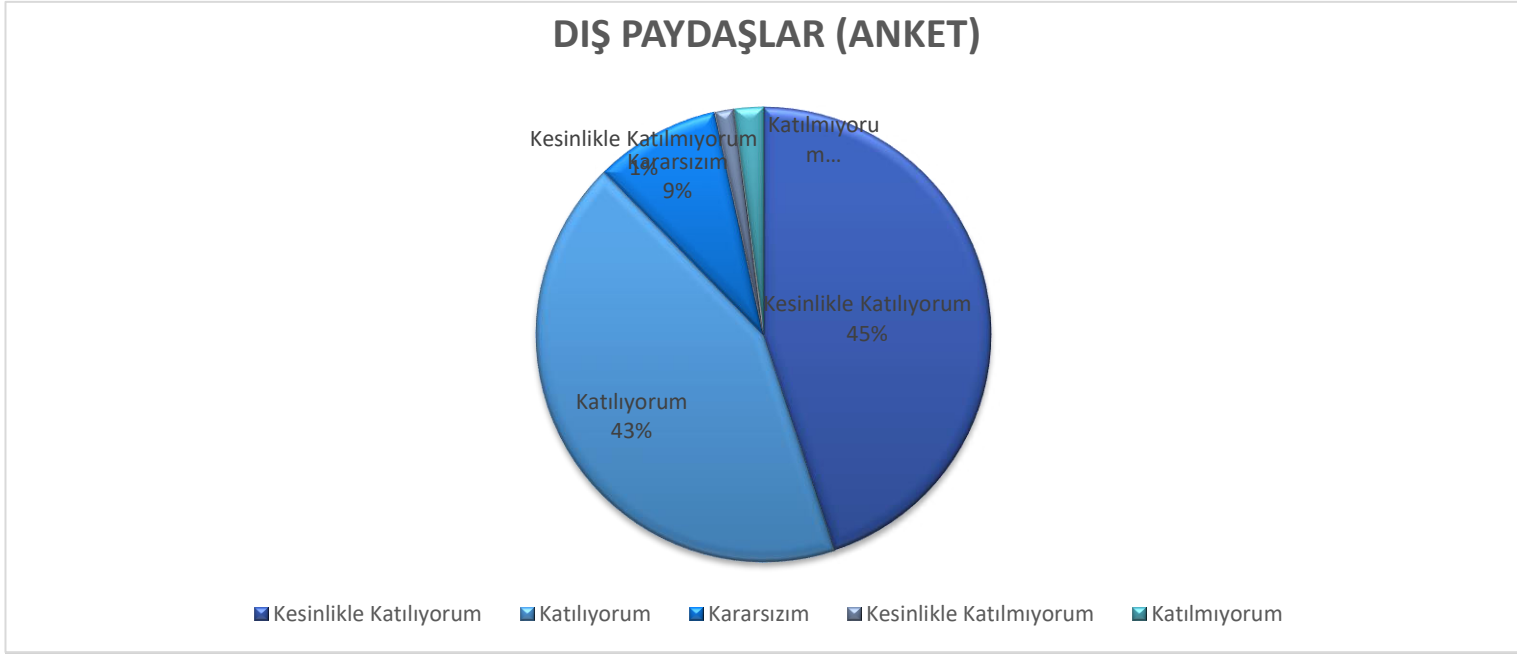


**Grafik-1 İç Paydaş Memnuniyet Oranları**

Grafikteki oranlara göre katılıyorum,kesinlikle katılıyorum olumlu cevapların toplam oranı %92,50'dir.

**2.** Dış Paydaşlardan Verilerin Toplanması ve Değerlendirilmesi Çapa Atatürk Ortaokulu'un görev faaliyetlerini sürdürürken paylaşımında bulunduğu veliler, kamu kurum ve kuruluşlar, muhtarlar, sivil toplum ve özel sektör kuruluşları dış paydaş olarak belirlemiştir. Bu paydaşlara hazırlanmış olan anketler uygulanarak iç ve dış paydaşların görüşleri 1-18 Mart 2024 arası tarihlerde alınmıştır. Toplam 253 kişiden görüş alınmıştır. Anketlerin veri tabanında toplanmasından sonra veriler bilgisayar ortamına aktarılmış ve aktarılan veriler Okulumuz Rehberlik Servisi tarafından analiz edilmiştir. İç ve dış paydaş analiz sonuçlarına göre paydaşlarımızın Çapa Atatürk Ortaokulu'nun nasıl gördüğü ortaya konmuş, güçlü ve zayıf yönlerimizin belirlenmesinde oldukça faydalı olmuştur. Paydaş analizinden elde edilen veriler önem dereceleri de dikkate alınarak GZFT, gelişim/sorun alanları ve geleceğe yönelim bölümlerine yansıtılmıştır.

Anket verilerindeki %55 ve üzeri oranlar "kesinlikle katılıyorum", "katılıyorum" ve "kesinlikle katılıyorum" olarak memnuniyet şeklinde, %45'nin altındaki oranlar ise "kesinlikle katılmıyorum" ve "katılmıyorum" olarak memnuniyetsizlik kabul edilmiştir.



**Grafik-2 Dıő Paydaő Memnuniyet Oranları**

Grafikteki oranlara gre orta, olumlu ve kesinlikle olumlu cevapların toplam oranı %96,55'dir.

## 2.7. Kurum İçi Analiz

Kuruluş içi analiz Müdürlüğümüzün kurum kültürü analizi, teşkilat yapısı, insan kaynakları, teknolojik kaynakları, fiziki ve mali kaynaklarına ilişkin mevcut kapasitesinin değerlendirmesine ilişkin bilgileri içermektedir.

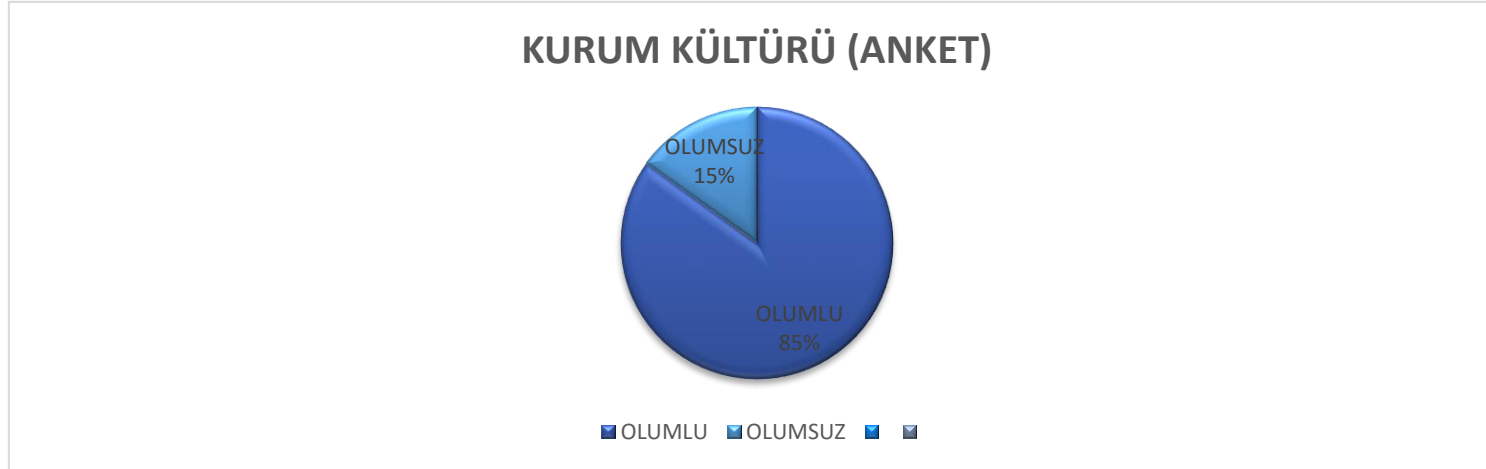
### 2.7.1. Kurum Kültürü Analizi

Müdürlüğümüzün 2024-2028 Stratejik Plan hazırlık çalışmaları kapsamında Bakanlığımızın geliştirdiği format esas alınarak Kurum Kültürü Değerlendirme Anketi hazırlanmıştır.

Bu kapsamda 15-29 Mart 2024 arasında elden Müdürlüğümüz çalışanlarına (müdür yardımcısı öğretmen ve diğer personel) yönelik Kurum Kültürü Değerlendirme Anketi uygulanmıştır. Anketimiz Kararlara Katılım, İş Birliği, Bilginin Yayılımı, Öğrenme, Kurum İçi İletişim, Değişime Açıklık, Stratejik Yönetim, Ödül ve Ceza Sistemi başlıkları altında bu konulara ilişkin çalışan algısını belirlemeye yönelik 29 sorudan oluşturulmuştur. Anketimizde katılımcıların kişisel bilgileri alınmamıştır.

Kurum Kültürü Değerlendirme Anketimize 3'i yönetici, 67'i kurum çalışanı olmak üzere toplam 70 kişi katılmıştır.

Memnuniyet oranlarının belirlenmesinde anket verilerindeki %50 ve üzeri oranlar memnuniyet alanına, %50'nin altındaki oranlar ise memnuniyet alanının dışına alınmıştır. "Kesinlikle katılıyorum", "Katılıyorum" ve "Orta düzeyde katılıyorum" tercihleri olumlu kabul edilmiş; "Katılmıyorum" ve "Kesinlikle katılmıyorum" tercihleri ise olumsuz olarak kabul edilmiştir. Genel memnuniyet oranı değerlendirildiğinde katılımcıların %84,41'nin memnuniyetini, % 16,58 ise memnuniyetsizliğini ifade ettiği belirlenmiştir.



**Grafik 3: Kurum Kültürü**

### ***Değerlendirme Anketi Genel Memnuniyet Oranları***

Anket sonuçlarından elde edilen verilere Müdürlüğümüzün en güçlü olduğu yönlerin şunlar olduğu belirlenmiştir:

- Yöneticilerle kurulan iletişim
- Kurum çalışanlarının karar verme sürecine katılımı
- Çalışanların bilgi paylaşımına ve iş birliğine açık olması ve katım çalışması halinde yürütmesi
- Üst yönetimin Stratejik Planın hazırlanması, uygulanması ve izlenmesi süreçlerini sahiplenmesi
  
- Bilgilerin açık ve anlaşılır şekilde paylaşılması
- Rutin işlerin yanı sıra stratejik alanlara da odaklanılması
- Anket sonuçlarından elde edilen verilere göre Müdürlüğümüzün geliştirmeye açık yönlerinin ise şunlar olduğu belirlenmiştir:
- Ödül ve ceza sisteminin etkin şekilde uygulanması
- Çalışanların motivasyonunu artırmaya yönelik etkili mekanizmalar
- Çalışanlara karar verme ve inisiyatif alma konusunda fırsat verilmesi
- Çalışanların karar alma süreçlerine katılım düzeyi
- Çalışanların motivasyonu artırmaya yönelik etkili mekanizmaların olması

Kurum Kültürü Değerlendirme Anketinin analizleri rapor haline getirilerek Strateji Geliştirme Kuruluna sunulmuştur. Müdürlüğümüzde internet, panolar, iç yazışmalar (Müdürlük tarafından gönderilen resmi yazılar ve iç iletişim formları), telefon görüşmeleri ve toplantılar yoluyla iç iletişim sağlanmaktadır. Okulumuzda, Yöneticiler her hafta en az bir kez toplanarak fikir alışverişinde bulunurlar. Yine öğretmenlerle her dönemin başında ve sonunda değerlendirme amaçlı toplantılar yapmaktadır. Ayrıca gerekli görülen durumda da toplantılar düzenlenmektedir. Bununla birlikte, Yöneticilerimiz sürekli çalışanlarla iletişim halindedir.

Çapa Atatürk ortaokulu Müdürlüğünde karar alma süreci; Yönetmelikler ve diğer ilgili mevzuat doğrultusunda gerçekleşmektedir. Kurumla ilgili olarak alınacak kararlarda ilgili tarafların görüşlerini alarak, çalışanlar ile karar vermektedir.



## 2.7.2. Kuruluş İçi Analiz

Okulumuzun genel olarak değerlendirilmesine ilişkin kurum içi analiz sonuçları aşağıdaki tablolarda sıralanmıştır.

Tablo 4. Şube Öğrenci Sayıları

SINIFI	ERKEK	KIZ	Toplam	SINIFI	Kız	Erkek	Toplam
Ana sınıfı	5	11	16	7/B	22	17	39
Özel Eğitim	2	11	13	7/C	20	17	37
5/A	22	20	42	7/D	20	14	34
5/B	24	19	43	7/E	21	16	37
5/C	23	19	42	7/F	19	17	36
5/D	22	20	42	7/G	18	16	34
5/E	25	16	41	7/H	17	13	30
5/F	24	17	41	8/A	20	15	35
6/A	21	15	36	8/B	18	21	39
6/B	22	14	36	8/C	18	17	35
6/C	22	14	36	8/D	21	16	37
6/D	19	16	36	8/E	18	15	33
6/E	18	16	34	8/F	22	13	35
6/F	21	15	36	8/G	18	18	36
6/G	18	16	34	8/H	20	19	39
7/A	21	17	38				

Okulumuzda tekli öğretim yapılmaktadır. Sınıf mevcutları ortalama 35'şer kişidir.

**Tablo 5. Yıllara Göre Ortalama Sınıf Mevcutları**

Yıllara Göre Ortalama Sınıf Mevcutları			
2018-2019	2020-2021	2021-2022	2022-2023
39,84	37,64	36,80	35,90

**Tablo 6. Yıllara Göre Sınıf Tekrarı Yapan Öğrenci Listesi**

Öğretim Yılı	Toplam Öğrenci Sayısı	Sınıf Tekrarı Yapan Öğrenci Sayısı
2018-2019	1264	28
2020-2021	1442	27
2021-2022	1418	28
2022-2023	1460	30

**Tablo 7. Yıllara Göre Öğrenci Başarı**

	2018-2019	2020-2021	2021-2022	2022-2023
Fen Liseleri	-	-	-	-
Sosyal Bilimler Lisesi	5	4	3	2
Sınavla Alan Anadolu Lisesi	35	30	28	22
Sınavlı Meslek Lise	10	28	30	25
Meslek Liseleri	141	142	140	145
Anadolu Lisesi	122	121	120	115
Açık Lise	10	15	10	15

**Tablo 8. Yıllara Göre Sosyal-Kültürel-Bilimsel ve Sportif Faaliyet Verileri**

	2018-2019	2020-2021	2021-2022	2022-2023
Sosyal Faaliyet	10	11	12	12
Kültürel Faaliyet	11	12	12	14
Bilimsel Faaliyet	6	5	7	7
Sportif Faaliyet	12	13	13	14
Açılan Kurs Sayısı	5	5	5	5
Spor Kulübü Sayısı	0	0	0	0
Diğer(Egzersiz)	4	4	4	3

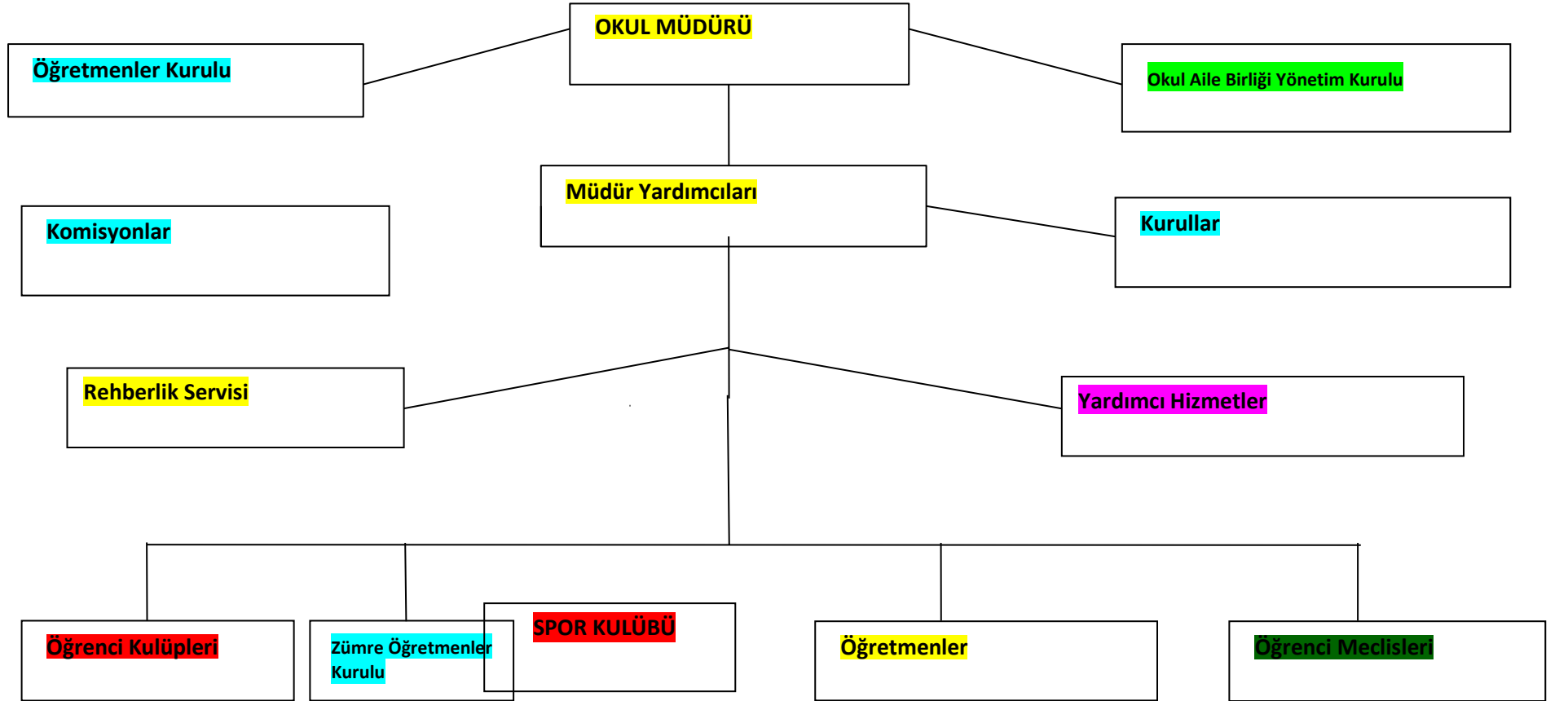
**Tablo 9. Yıllara Göre Kaynaştırma Öğrenci Sayısı**

Öğretim Yılı	Toplam Öğrenci Sayısı	Kaynaştırma Öğrenci Sayısı	Oran
2018-2019	1264	42	3,32
2020-2021	1442	43	2,98
2021-2022	1418	48	3,38
2022-2023	1460	52	3,56

### 2.7.3. Taşkilat Yapısı

Okulumuza ait teşkilat şeması Tablo 10'da verilmiştir.

Tablo 10: Kurum Örgütsel Yapısı



## 2.7.4. İnsan Kaynakları

Çapa Atatürk Ortaokulu Müdürlüğü 76 personeliyle hizmet vermektedir. 1 müdür, 3 müdür yardımcısı, 57 kadrolu Branş Öğretmeni, 3 Rehberlik 1 Türkçe Öğreticisi, ,3 İŞKUR çalışanı ,2 temizlik elamanı ,1 memur 4 ücretli öğretmen ve 1 güvenlik görevlisi görev yapmaktadır. Okulumuz insan kaynaklarına ait bilgiler aşağıya çıkarılmıştır.

**Tablo 11. İdari Personelin Hizmet Süresine İlişkin Bilgiler**

Hizmet Süreleri	2023 Yıl İtibarıyla	
	Kişi Sayısı	%
1-4 Yıl	-	
5-6 Yıl	-	
7-10 Yıl	-	
10 Yıl Uzeri	4	100

**Tablo 12. Okul/Kurumda Oluşan Yönetici Sirkülasyonu sayısı**

	Yıl İçerisinde Okul/Kurumdan Ayrılan Yönetici Sayısı			Yıl İçerisinde Okul/Kurumda Göreve Başlayan Yönetici Sayısı		
	2021	2022	2023	2021	2022	2023
<b>TOPLAM</b>	1	0	3	0	1	3

**Tablo 13. İdari Personelin Katıldığı Hizmet İçi Programları**

Adı ve Soyadı	Görevi	Katıldığı Çalışmanın Adı	Katıldığı Yıl	Belge No
MURAT KARAKAMIŞ	Müdür	2 Kurs, 9 Seminer	2019-2023	2019341224-2023003246-2019342808-2020341397-2022001047-2022341484-2022341486-2022341488-2023003246-2023007736
ÖMER ÖZKAYA	Müdür Yardımcısı	13Kurs ,56 seminer	2019-2023	2023008899-2023008898-2023008337-2023008141-2023008113-2023007736-2023007731-2023004288-2023003861-2023003856-2023003118-2023003117
ÖMER S. FURUNCUOĞLU	Müdür Yardımcısı	6 kurs 9 seminer	2019-2023	2023007736-2023001451-2023001006-2022001047-2022001016-2022000506-2021000562-2021000414-2021341454-2018342321-2017342138-2016341547
FATMA ULU	Müdür Yardımcısı	3 Kurs, 20 Seminer	2019-2023	2023001006-2023001560-2023002450-2023007736-2023003870-2023007540-2023007545-2023007736-2022001595-022001577- 2022001047-2022001025

Hizmet Süreleri	Kadın	Erkek	Toplam
1-3 Yıl	1	1	2
4-6 Yıl	2	-	2
7-10 Yıl	4	-	4
11-15 Yıl	6	5	11
16-20	1	5	6
20 ve üzeri	21	15	36

**Tablo 15. Kurumda Gerçekleşen Öğretmen Sirkülasyonunun Oranı**

	Yıl İçerisinde Kurumdan Ayrılan Öğretmen Sayısı			Yıl İçerisinde Kurumda Göreve Başlayan Öğretmen Sayısı		
	2021	2022	2023	2021	2022	2023
TOPLAM	4	2	5	2	2	5

**Tablo 15. Öğretmenlerin Katıldığı Hizmet İçi Eğitim Programları**

Adı ve Soyadı	Branşı	Katıldığı Çalışmanın Adı	Katıldığı Yıl	Belge No
ALİ YILDIZ	DN.KÜL .AHL. BİL	4 kurs ,12 Seminer	2019-2023	2023002702-2023002707-2023007736-2023002702-2022001047-2022341536 -2022341137-2022001018-2022000712-2022341743-2022341726-2018343852
ATAMAN GÜNGÖR	FEN BİLİMLERİ	2 Kurs,11Seminer	2019-2023	2023002452-2023002463-2023003870-2022344510-2023004331-2023007736-2022001272-2022001025-2022001017-2022342815-2022342813-2023343254
AYNUR ÖZÜGÜRLER	TÜRKÇE	2 Kurs, 27 Seminer	2019-2023	2023002449-2023003870-2023004005-2023002450-2023004010-2023007736-2023002449-2023001006-2022344510-2022001580-2022001222-2022001220
AYŞE TONG	SOSYAL BİLGİLER	2Kurs, 16 Seminer	2019-2023	2023001006-2023002450-2023002459-2022344510-2023003845-2023007736-2022001523-2022001050-2022001025-2022001019-2022001015-2022000756
BERNA BAĞIR	FEN BİLİMLERİ	4 Kurs, 17Seminer	2019-2023	2023002459-2023002463-2023003856-2023007736-2023003870-2023004331-2023007716-2022001577-2022001296-2022001019 -2022001017-2022001018
BİLGE ÜNSAL SÜMER	SOSYAL BİLGİLER	4 Kurs, - 2 1 Seminer	2019-2023	2023001006-2023001450-2023002592-2022344510-2023002703-2023002704-2023003861-2022001595-2023007736-2023007745-2022001580-2022001523-2022001272-2022001047-2022001018-2022001017
CEYHAN ÖMEROĞLU	MÜZİK	2 Kurs,11 Seminer	2019-2023	2023001006-2023002449-2023002450-2022001595-2023003870-2023007736-2022001563-2022001047-2022001016-2022000762-2022000760-2023343253
DERYA F. DELİPOYRAZ	FEN BİLİMLERİ	2 Kurs,17 Seminer	2019-2023	2023002450-2023003856-2023003861-2022001296-2023007736-2023003870-2023007716-2022001577-2022001260-2022001016-2022001047-2021001122

EKREM SARI	SOSYAL BİLGİLER	3 kurs,13Seminer	2019-2023	2023003870-2023007736-2022001258-2022344510 2023002450-2022001595-2022001577-2022001258 2022001047-2022001025-2022000761-2021001114
EMRAH DİRDİYOK	FEN BİLİMLERİ	3 kurs,13Seminer	2019-2023	2023002450-2023003870-2023007736-2022344510 2022001580-2022001523-2022001047-2022001018 2022000760-2021001122-2022342815-2022342813
ELİF AKTAŞ	FEN BİLİMLERİ	2 Kurs,14 Seminer	2019-2023	2023001006-2023002450-2023003870-2022344510 2023007736-2023002450-2022001577-2022001296 2022001047-2022001016-2022000756-2021001126
ERDEM ÖZER	MATEMATİK	6 Kurs,17Seminer	2019-2023	2023001006-2023002463-2023003847-2022001577 2023007736-2022344510-2022001607-2022001047 2022001018-2022001016-2022000846-2021000460
ERDOĞAN KAPLAN	GÖRSEL SANATLAR	1 kurs ,9 Seminer	2019-2023	2023001006-2023002450-2023003870-2023004331- 2023007736-2022344510-2022001577-2022001017 2019343174-2008020373-2008020338-2008020039
ERHAN CEYLAN	BİLİŞİM TEKNOLOJİLERİ	4 Kurs,12 Seminer	2019-2023	2023002450-2023003870-2023007736-2022344510 2022001047-2022001022-2022001018-2022000760 2021001122-2021001110-2021001121-2022342815
ESRA AKALIN	ANA SINIFI	16 Seminer	2019-2023	2022002013-2023345515-2022002016-2022002019 2023001006-2023002463-2023003870-2023007736 2023341121-2022001602-2022001569-2022342372
FATİH AĞTAŞ	MATEMATİK	2 kurs,15 Seminer	2019-2023	2023002449-2023002450-2022344510-2023003870- 2023007736-2022001607-2022001577-2022001047 2022001022-2022001018-2022001017-2022001016
FATMA HOŞ TEKER	BEDEN EĞİTİMİ	4 kurs,16 Seminer	2019-2023	2023002703-2023003828-2023003856-2022344510 2023003861-2023003870-2023007736-2022001047 2024982481-2022001016-2022342813-2022342815
GÜL TURAN	MATEMATİK	4 Kurs13 Seminer	2019-2023	2023001006-2023002450-2023002452-2023003870-- 2023007736-2022001047-2022001565-2022344510 2022001016-2022000760-2021001113-2018343857
GÜLER ÇETİNKAYA	TÜRKÇE	1Kurs, 29 Seminer	2019-2023	2023001006-2023002583-2023003861-2023007736- 2024980698-2023003870-2022001595-2022001580 2022001050-2022001025-2022001023-2022001022 2022001019-2022001018-2022001017-2022001016
GÜNAY YEŞİLAĞAÇ	ÖZEL EĞİTİM	9 kurs ,17 Seminer	2019-2023	2023002452-2023003870-2023007736-2022001595 2022001017-20202059011022000758-2022590328- 2020590118-2020590114-2020000606-2019590642
HACI SEVTEKİN	BEDEN EĞİTİMİ	4 kurs,10Seminer	2019-2023	2023002450-2023003847-2023007736-2022344510 2022001050-2022001016-2022000767-2021001122 2022342815-2022342813-2023007647-2023007647
HANİFE YILDIZ	SOSYAL BİLGİLER	4 Kurs, 39Seminer	2019-2023	2023001006-2023001337-2023002449-2023002452- 2023001338-2023003856-202300245-20230077360- 2023002459-2023003870-2023007731-2022344510 022001682-2022001587-2022001580-2022001577



HARUN TEMUR	TÜRKÇE	2 Kurs, 13 Seminer	2019-2023	2023001006-2023002450-2023003861-2023003870-2023007736-2022344510-2022001047-2022001016-2022000760-2022001016-2021001114-2022342815
İŞİL SADUNCUOĞLU KOZAN	İNGİLİZCE	2Kurs,13 Seminer	2019-2023	2023001006-2023002452-2023003870-2023007736-2022344510-2022001595-2022001565-2022001047-2022001019-2022000796-2022342815-2022342813
İLKSEN BERUMET	MATEMATİK	2 Kurs,1 2 Seminer	2019-2023	2023002449-2022344510-2023001006-2022001565-2022001047-2022001025-2022000758-2021001116-2023003870-2022342815-2022342813-2019343173
KAMİL PINARBAŞI	MATEMATİK	1 Kurs, 21 Seminer	2019-2023	2023002333-2023002702-2023002703-2023002705-2023003870-2023007666 -2023007714-2023007716-2023007718-2023007719-2023007730-2023007731-2023007735-2023007736-2022344510-2022001047
MEHMET AKBULUT	BEDEN EĞİTİMİ	2 Kurs, 8 Seminer	2019-2023	2023003870-2023007736-2022344510-2022001047-2022001016-2022342815-2022342813-202334325
MERVE SEZER	TÜRKÇE	3 Kurs, 11 Seminer	2019-2023	2023001006-2023002450-2023003845-2023007736-2022344510-2022001565 -2022001047-2022001025-2022000765-2022342813 -2016590388-2022342815
NACİYE ŞAHİN	SOSYAL BİLGİLER	2 Kurs,27 Seminer	2019-2023	2021001110-2022001013-2022001014-2022001015-2023002454-2023001006-2023002450-2023002459-2023003833-2023003836-2023003842-2023003870-2023007716-2023007731-2023007735-2023007736
NEBAHAT ÖZKÖSLÜ	TEKNOLOJİ VE TASARIM	2 Kurs, 28 Seminer	2019-2023	2023007736-2023003870-2023003845-2023002450-2023001006-2022344510-2022001595-2022001562-2022001275-2022001274-2022001220-2022001218-2022001047-2022001018-2022001016-2022000760
NİHAT SARP	MATEMATİK	1 Kurs, 13 Seminer	2019-2023	2023343253-2023007736-2023003870-2023002463-2023001006-2022344510-2022001595-2022001047-2022001018-2022001016-2022000768-2022000760
NURAY YAĞÇI	SOSYAL BİLGİLER	2 Kurs, 15 Seminer	2019-2023	2023345070-2023343254-2023007736-2023003861-2023002450-2023001006-2022344510-2022001577-2022001273-2022001047 -2022001019-2022001019-2022000755
NİL ATIL KAMA	MÜZİK	1Kurs, 19 Seminer	2019-2023	2023343253-2023007526-2023003870-2023002459-2023002452-2023002450 -2023002449-2023001451-2023001450-2023001451-2023001450-2023001006
NURCİHAN KARABACAK	BİLİŞİM TEKNOLOJİLERİ	27 Kurs, 28 Seminer	2019-2023	2023007736-2023003856 -2023003861-2023003840-2023002460-2023002452-2023000029-2023000027-2023000836-2023000026-2022001580-2022001577
NURİDİN YILMAZOĞLU	GÖRSEL SANATLAR	1Kurs, 8 Seminer	2019-2023	2023343254-2023007736-2023003870-2023002632-2022001022-2022001017-2021001159-2022001018-2022001047

NURTEN ELMAS	FEN BİLİMLERİ	2Kurs, 14 Seminer	2019-2023	2020341313-2023343254-2022344510-2023003870 2023002450-2023001006-2022001577-2022001296 2022001260-2022001016-2022000760-2021001113
OĞUZ KAYGALAK	REHBERLİK	3Kurs, 15 Seminer	2019-2023	2023341790-2021341162-2022342265-2023007736 2023003870-2023002450-2023001014-2022001619 2022001577-2022001047-2022001018-2022000758
OSMAN ATABAR	TÜRKÇE	2Kurs, 12Seminer	2019-2023	2023343253-2019340639-2023007736-2023003870 2023002450-2023001006-2022344510-2022001580 2022001025-2022000764-2022001047-2021001122
ÖZGÜR DİKERLER	MATEMATİK	2Kurs, 15Seminer	2019-2023	2023007736-2023003861-2023003856-2023002449 2023001006-2022344510-2022001607-2022001220 2022001047-2022001025-2022001018-2022000760
ÖZKAN KOZAN	TÜRKÇE	1 Kurs, 13 Seminer	2019-2023	2023343253-2023007736-2023003870-2023003856 2023002585-2023002583-2022344510-2022001595 2022001047-2022001018-2022000760-2022342815
RAGSANA BİLİCİ	TÜRKÇE	12 Kurs, 26 Seminer	2019-2023	2023007736-2023004618-2023003861-2023002450 2023001006-2022344510 -2022001607-2022001580 2022001275-2022001277 -2022001274-2022001272
SELAHATTİN AKTAŞ	TÜRKÇE	3Kurs, 12 Seminer	2019-2023	2023007736-2023003870-2023001006-2022344510 2023002450-2022001595-2022001218- 202234281320-2200104720-22001019-2022000767- 2022342815-
SELAHATTİN YURDAKUL	İNGİLİZCE	2Kurs, 13Seminer	2019-2023	2023007736-2023003856-2023002450-2023002333 2022344510-2022001619 -2022001047-2022001018 2022001017-2022001016-2022000846-2022342815
SELÇUK YAŞAR	DİN. KÜL AHL.BİL	2 Kurs, 18 Seminer	2019-2023	2023003870-2023002452 -2023002449-2023002459 2023001006-2022344510-2023002450-2022001273 2022001047-2023007736-2022001595-2022001017
SELDA YILMAZ	TÜRKÇE	1 Kurs, 16Seminer	2019-2023	2023343253-2023007736-2023003870-2023003856 2023002459-2022344510-2023001006-2022001595 2022001580-2022001221-2022001050-2022001019
SELMA BAZNA	DİN. KÜL AHL.BİL	2Kurs, 20 Seminer	2019-2023	2023007736-2023004331-2023003870-2023003852 2023002450-2022344510 -2022001595-2022001580 2023002452-2022001263-2022001023-2022001022
SEMRA DENİZ	TEKNOLOJİ VE TASARIM	5Kurs,1 7 Seminer	2019-2023	2023007736-2023003861-2023003870-2023003840 2023002452-2023001338-2023001337-2022001218 2022001573-2022001018-2022001017-2022000767
SEVİL TİREN	REHBERLİK	2Kurs,1 2 Seminer	2019-2023	2022344510-2023007736-2023003870-2023002450- 2023001014-2022001565-2022001047-2022001025 2022001016-2024340804-2022342815-2022342813
SEVİM KÜÇÜK	MATEMATİK	3Kurs, 22Seminer	2019-2023	2023007736-2023003861-2023003836-2023003834 2023002463-2023002452-2023001006-2022344510 2022001607-2022001600-2022001577-2022001047

SİBEL SOLMAZ	REHBERLİK	11 Kurs,21 Seminer	2019-2023	2023007736-2023003870-2023003849-2023002452 2023001014-2023001006-2022344510-2022001595 2022001577-2022001022 -2022001017-2022001016
SÜREYYA KAYA	NGİLİZCE	10Kurs, 39Seminer	2019-2023	2023007736-2023007735 -2023002449-2022001018 2022000758-2022000392-2022000391-2021001159 2022211057-2022210840-2020000597-2020000596
SÜREYYA TUNCER	NGİLİZCE	2 Kurs, 12 Seminer	2019-2023	2022344510-2023007736-2023004331-2023003870 - 2023002450-2023001006-2022001577-2022001273- 2022001019-2022001018-2022342815-2022342813
TAHİR BARANSI	ÖZEL EĞİTİM	5Kurs, 8 Seminer	2019-2023	2023007736-2022001577-2022001018-2023003870- 2022000046-2023001006-2023002595-2022000768- 2024341307-2022000055-2022000049-2022000054
TUĞBA YAVUKLU	NGİLİZCE	18 Kurs,54 Seminer	2019-2023	2022341626-2023007736-2023003870-2023003861 2023003847-2023002961-2023002452-2023002449 2023001450-2023001006-2022344510-2022001577 2022001260-2022001220-2022001040-2022001038
ÜMİTHAN YALÇINKAYA	NGİLİZCE	1Kurs, 14 Seminer	2019-2023	2023004331-2023002449-2023001451-2023001006 2022001565-2022001025-2022001016-2023007736 2023003870-2022001047-2022000760-2021001122
YASEMİN USTAOĞLU	NGİLİZCE	1 Kurs, 20Seminer	2019-2023	2022343899-2023007736 -2023003861-2023001006 2022001595-2022001577-2022001273-2022001019 2022001016-2022000762-2022000756-2023344610
YEŞİM T.SİRİŞ	TEKNOLOJİ VE TASARIM	24Kurs, 18 Seminer	2019-2023	2023007736-2023005877 -2023003870-2023002333 2023002449-2022001843 -2022001277-2022001258 2022001223-2022001047-2022000760-2022001022 2022001016-2020000258-2019341329-2019340424

**Tablo 16. Kurumda İhtiyaç Duyulan Öğretmen Sayısı**

İhtiyaç duyulan Branş	Sayı
ÖZEL EĞİTİM	2

**Tablo 17. Yöneticilerin Yaş İtibari İle Dağılımı**

Yaş Düzeyleri	Kişi Sayısı
20-30	-
30-40	-
40-50	1
50+...	3

**Tablo 18. Öğretmenlerin Yaş İtibari İle Dağılımı**

Yaş Düzeyleri	Kişi Sayısı
20-30	2
30-40	13
40-50	23
50+...	21

**Tablo 19. Kurum Yöneticilerinin Eğitim Durumu**

Eğitim Düzeyi	2023 Yılı İtibari ile	%
Ön Lisans	--	--
Lisans	2	% 50
Yüksek Lisans	2	% 50
Doktora	-	-

**Tablo 20. Öğretmenlerin Eğitim Durumu**

Eğitim Düzeyi	2023 Yılı İtibari ile	%
Ön Lisans	- -	--
Lisans	47	% 82
Yüksek Lisans	10	% 18
Doktora		

**Tablo 21. Mevcut Öğretmen Sayısı**

Sıra No	Branşı	Erkek	Kadın	Kadrolu Sözleşmeli Ücretli	Toplam
1	TÜRKÇE ÖĞRETMENİ	4	5	K	9
2	MATEMATİK ÖĞRETMENİ	4	3	K	7
3	FEN BİLİMLERİ ÖĞRETMENİ	2	4	K	6
4	SOSYAL BİLGİLER ÖĞRETMENİ	1	5	K	6
5	İNGİLİZCE ÖĞRETMENİ	3	4	K	7
6	DİN KÜL. ve AH. BİLGİSİ ÖĞRETMENİ	2	1	K	3
7	BEDEN EĞİTİMİ ÖĞRETMENİ	2	1	K	3
8	MÜZİK ÖĞRETMENİ	-	2	K	2
9	GÖRSEL SANATLAR ÖĞRETMENİ	2	-	K	2
10	BİLİŞİM TEKNOLOJİLERİ ÖĞRETMENİ	1	1	K	2
11	TEKNOLOJİ TASARIM ÖĞRETMENİ	-	3	K	3
12	REHBER ÖĞRETMEN	1	2	K	3
13	ÖZEL EĞİTİM	1	4	K-Ü	5
14	ANA SINIFI	-	1	K	1
TOPLAM		23	36		59

**Tablo 22. Karşılaştırmalı Öğretmen-Öğrenci Dağılımı**

Karşılaştırmalı Öğretmen/Öğrenci Durumu (2023)ÖĞRETMEN	ÖĞRENCİ		OKUL	
	Öğrenci sayısı	Toplam öğrenci sayısı		Öğretmen başına düşen öğrenci sayısı
Toplam öğretmen sayısı	Kız	Erkek		
61	531	587	1118	20

**Tablo 23. Çalışanların Görev Dağılımları**

SıraNo	Unvanı	Çalışanların Görev DağılımıGörevleri
1	Müdür	<ul style="list-style-type: none"><li>• Kanun, tüzük, yönetmelik, yönerge, program ve emirlere uygun olarak görevlerini yürütür.</li><li>• Okulu düzene koyar</li><li>• Okulu denetler.</li><li>• Okulun amaçlarına uygun olarak yönetilmesinden, değerlendirilmesinden ve gelişirmesinden sorumludur.</li><li>• Okul müdürü, görev tanımında belirtilen diğer görevleri yapar.</li></ul>
2	Müdür Yardımcısı	<ul style="list-style-type: none"><li>• Ders okutur.</li><li>• Müdürün en yakın yardımcısıdır.</li><li>• Müdürün olmadığı zamanlarda müdüre vekâlet eder.</li><li>• Okulun her türlü eğitim-öğretim, yönetim, öğrenci, personel, tahakkuk, ayniyat, yazışma, eğitici etkinlikler, yatılılık, bursluluk, güvenlik, beslenme, bakım, koruma, temizlik, düzen, nöbet, halkla ilişkiler gibi işleriyle ilgili olarak okul müdürü tarafından verilen görevleri yapar.</li><li>• Müdür yardımcısı, görev tanımında belirtilen diğer görevleri de yapar.</li></ul>

3	Rehber Öğret men	<ul style="list-style-type: none"><li>• Okul rehberlik planını hazırlar.</li><li>• Okul rehberlik panosunu düzenler.</li><li>• Sorunlu öğrenciler ile görüşme yapar, anket düzenler.</li><li>• Ev aile ziyaretleri yaparak sorunlu öğrencilerin sorunlarını çözmeye çalışır.</li><li>• Sınıf rehber öğretmenleri ile koordineli şekilde okul rehberlik çalışmalarını yürütür.</li><li>• Öğrencilere mesleki yönlendirme yapar.</li><li>• Öğrenci başarısını artırma konusunda bireysel ve grup rehberliği yapar.</li><li>• Okul rehberlik hizmetleri yürütme kuruluna katılır.</li><li>• Öğrenci davranışlarını değerlendirme kuruluna katılır.</li><li>• Başarısız olan öğrenciler ile ilgili kararlarda branş ve sınıf öğretmenleriyle beraber öğrencilere program hazırlar.</li><li>• Okul Müdürüne karşı sorumludur.</li></ul>
4	Branş Öğretmenleri	<ul style="list-style-type: none"><li>• Branşı ile ilgili olarak yıllık çalışma planını hazırlar.</li><li>• Yıl içerisinde müfredata uygun olarak derslere girer.</li><li>• Okulda nöbet tutar.</li><li>• Yıl içerisinde başarısız olan öğrenciler ile ilgili olarak önlem alır.</li><li>• Okul kurul toplantılarına ve diğer kurul toplantılarına katılır.</li><li>• Okul Müdürünün verdiği diğer işleri yapar.</li></ul>
5	Sınıf Rehber Öğretmenleri	<ul style="list-style-type: none"><li>• Branşı ile ilgili olarak yıllık çalışma planını hazırlamak</li><li>• Yıl içerisinde müfredata uygun olarak derslere girmek</li><li>• Okulda nöbet tutmak</li><li>• Yıl içerisinde başarısız olan öğrenciler ile ilgili olarak önlem alır</li><li>• Okul kurul toplantılarına ve diğer kurul toplantılarına katılır</li><li>• Okul Müdürünün verdiği diğer işleri yapar</li></ul>
6	Memur	<ul style="list-style-type: none"><li>• Okulun gelen ve giden yazı işlerini düzenler.</li><li>• Okul Müdürünün verdiği diğer işleri yapar.</li></ul>
7	Hizmetli	<ul style="list-style-type: none"><li>• Okulun temizlik işlerinden sorumludur.</li><li>• Okulun gelen giden evrakının taşınmasını sağlar.</li><li>• Okul Müdürünün verdiği diğer işleri yapar.</li></ul>



**Tablo 24. Kurumdaki Mevcut Hizmetli/ Memur vd. Sayısı**

	Görevi	Erkek	Kadın	Eğitim Durumu	Hizmet Yılı	Toplam
1	Memur	-	1	LİSANS	16	1
2	Hizmetli	-	5	2 İLKOKUL-2ORTAOKUL-1 LİSE	2 KİŞİ 1 YIL, 1 KİŞİ 6 YIL, 1 KİŞİ 17 YIL,1 KİŞİ 24 YIL	5
3	Güvenlik	-	1	ÖNLİSANS	4 YIL	1
4	.....					

**Tablo 25. Okul/kurum Rehberlik Hizmetleri**

Mevcut Kapasite				Mevcut Kapasite Kullanımı ve Performans					
Psikolojik Danışman Norm Sayısı	Görev Yapan Psikolojik Danışman Sayısı	İhtiyaç Duyulan Psikolojik Danışman Sayısı	Görüşme Odası Sayısı	Danışmanlık Hizmeti Alan			Rehberlik Hizmetleri İle İlgili Düzenlenen Eğitim/Paylaşım Toplantısı vb. Faaliyet Sayısı		
				Öğrenci Sayısı	Öğretmen Sayısı	Veli Sayısı	Öğretmenlere Yönelik	Öğrencilere Yönelik	Velilere Yönelik
3	3	-	1	726	61	284	10	12	4

### 2.7.5. Teknolojik Düzey

Okulumuzda Milli Eğitim Bakanlığının kullanıma açtığı MEBBİS,E-Okul, EBA,TEFBİS, İKS gibi modüller okul idaresi ve personeli tarafından etkin ve verimli kullanılmaktadır.

Okulumuzda Eğitim alanında yeni teknolojiler kullanılmaktadır. Tüm sınıflarımızda Etkileşimli tahtalar bulunmakta ve etkili şekilde kullanılmaktadır. Yine Fotokopi Makinesi, yazıcılar ve internet bağlantımız bulunmaktadır. Öğrenci ve velinin bilgiye ulaşımı; duyuru panoları, anons, birebir görüşmeler, web sayfası, e-okul veli bilgilendirme sistemi ve toplantılar ile sağlanmaktadır. Web site adresimiz: <https://capaaturk.meb.k12.tr> Çalışanların bilgiye erişimi ise birebir görüşmeler, internet, duyurular, panolar ve dosyalar ile gerçekleştirilmektedir.

**Tablo 26. Teknolojik Araç Listesi**

Araç-Gereçler	2024	İhtiyaç
Bilgisayar	29	
Laptop	4	2
Projeksiyon	2	1
İnternet bağlantısı	1	
Okul Web Sayfası takip oranı	% 100	
Bilgisayar Lab.	1	
Okul/kurumun İnternet sitesi	1	
Personel/e-mail adresi oranı	%100	
.....		

**Tablo 27. Fiziki Mekân Durumu**

Fiziki Mekân	Var	Yok	Adedi	İhtiyaç	Açıklama
Oğretmen Çalışma Odası	x		1	-	
Ekipman Odası	x		4	-	
Kütüphane	x		1	-	
Rehberlik Servisi	x		1	1	
Resim Odası		x	-	1	
Müzik Odası		x	-	1	
Teknoloji ve Tasarım		x	-	1	
Çok Amaçlı Salon	x		1	-	
Spor Salonu		x	-	1	

BİRİMİN ADI	SAYISI/ÖZELLİĞİ
İl	İSTANBUL
İlçe	FATİH
Mahalle/Köy	ŞEHREMENİ MAHALLESİ
Cadde/Sokak	AHMET VEFİK PAŞA CADDESİ
Dış Kapı No	18
İç Kapı No	-
Yapım Yılı	2018
Son Onarım Yılı	-
Deprem Güçlendirme	-
Blok Sayısı	1
Kat Adedi	3+BODRUM KAT
Toplam Oturum Alanı	5019,84 METREKARE
Derslik Sayısı	29
Anasınıfı Derslik Sayısı	1
Özel Eğitim Sınıfı Sayısı	1
Kütüphane(Var/Yok)	VAR

<b>Mescit</b>	<b>VAR</b>
<b>Isınma Şekli</b>	<b>KALORİFER-DOĞALGAZ</b>
<b>Kamera Sayısı</b>	<b>13</b>
<b>Pansiyon(Var/Yok)</b>	<b>YOK</b>
<b>Tasarım ve Beceri Atölyeleri</b>	<b>YOK</b>
<b>Ada</b>	<b>1702</b>
<b>Parsel</b>	<b>70</b>
<b>Tapu Alanı</b>	<b>1950</b>
<b>Okul Sahası Alanı (Mevcut durum bahçe Dâhil)</b>	<b>1300</b>
<b>Mülkiyet durumu</b>	<b>Özel İdare</b>
<b>Müdür Odası Sayısı</b>	<b>1</b>
<b>Müdür Yardımcısı Odası Sayısı</b>	<b>2</b>
<b>Öğretmenler Odası Sayısı</b>	<b>1</b>
<b>Memur Odası</b>	<b>1</b>

### 2.7.6. Mali Kaynaklar

Giderlerle ilgili düzenlemeler Okul Aile Birliği tarafından yapılmaktadır. Okulumuz kâramacı gütmeyen bir kuruluştur. Okulumuz bütçesi oluşturulurken çalışanlar bilgilendirilmektedir. Toplantılarda belirlenen ihtiyaçlar okulumuz finansal kaynaklarından sağlanmaktadır.

Okul Aile Birliği çalışanları, Okul Gelişim Yönetim Ekibi ve toplantılarda birlikte olunarak bilgi birikimi aktarılmaktadır. Ayrıca tüm gelir ve giderler TEFBİS sistemine işlenmektedir. Enflasyon oranı da dikkate alınarak plan dönemi boyunca gerçekleşecek kaynak artışı tahmini olarak aşağıdaki tabloda belirtilmiştir.

**Tablo 28. Kaynak Tablosu (Tahmini)**

Kaynaklar	2024	2025	2026	2027	2028
Genel Bütçe	60000	100000	12000	150000	180000
Okul Aile Birliđi	1300000	1900000	2400000	2700000	3000000
Özel İdare	-	-	-	-	-
Kira Gelirleri	140000	200000	250000	290000	350000
Döner Sermaye	-	-	-	-	-
Dış Kaynak/Projeler	-	-	-	-	-
Diđer	100000	150000	180000	200000	250000
TOPLAM	1600000	2350000	2950000	3340000	3780000

**Tablo 29. Harcama Kalemler**

Harcama Kalemi	Çeşitleri
Personel	Sözleşmeli olarak çalışan personelin (sekreter temizlik, güvenlik) ücret, vergi, sigorta vb. giderleri
Onarım	Okul/kurum binası ve tesisatlarıyla ilgili her türlü küçük onarım; makine, bilgisayar, yazıcı vb. bakım giderleri
Sosyal-sportif faaliyetler	Etkinlikler ile ilgili giderler
Temizlik	Temizlik malzemeleri alımı
İletişim	Telefon, faks, internet, posta, mesaj giderleri
Kırtasiye	Her türlü kırtasiye ve sarf malzemesi giderleri

**Tablo 30. Gelir-Gider Tablosu**

YILLAR	2021		2022		2023	
	GELİR	GİDER	GELİR	GİDER	GELİR	GİDER
Temizlik	163.488,43	103.824,55	317.645,00	281.784,97	1.236.346,95	364.112,43
Küçük Onarım		35.776,16		9.642,01		359.963,64
Bilgisayar Harcamaları		8.582,90		9.645,06		66.609,76
Büro Makinaları Harcamaları		-		9.187,46		15.525,00
Telefon		-		-		-
Sosyal Faaliyetler		-		-		-
Kırtasiye		7.021,46		12.272,54		17.095,29
GENEL		155.205,07		322.532,04		1.323.305,12

## 2.7.7. İstatistik Bilgiler

Tablo 31. İstatistik Bilgiler

Kaynaklar	2021	2022	2023	2024
Sosyal kulüplerin sayı	10	10	10	11
Personelin aldığı rapor, sevk, izin sayısı	98	95	98	32
Rehberlik hizmetleri (yararlanan öğrenci sayısı ve diğer faaliyetleri),	1200	1300	1100	1100
Engelli öğrenciler için kolaylaştırıcı çalışmaların sayısı	3	3	3	3
MEB, belediye, AB, TÜBİTAK, MEM vs. tarafından düzenlenen faaliyet ve projelere katılma ve bu projelerden yararlanma sayısı	5	6	7	7
Sivil savunma çalışmaları sayısı ( yangın tertibatı, yangın tüpü, ikaz alarm zili, elektrik tertibatının kontrolü, baca temizliği, kalorifer kazanının temizliği, sivil savunma tatbikatı vs.),	2	2	2	2
İş birliği yaptığı kurum ya da kişiler, okulda ya da okulca düzenlenen panel, konferans vb. Sunumların sayısı	10	12	12	13
Okul/kurumun öncülük ettiği iyi işler, organizasyonlar, aldığı ödüllerin sayısı	90	92	92	98

- Öğrenci durumu : Okulumuz 2023-2024 Eğitim Öğretim yılında okulumuz 5/B sınıfı en fazla mevcudu olan sınıf, 7/H sınıfı ise en az olan sınıftır.
- 2023-2024 Eğitim ve Öğretim yılında 49 kaynaştırma öğrencisi, 17 özel eğitim öğrencisi, 7 özel yetenekli öğrencimiz bulunmaktadır.
- 2023-2024 Eğitim Öğretim yılında 26 öğrencimiz destek eğitimi odalarından faydalanmaktadır.
- 2023-2024 Eğitim Öğretim yılında okulumuzda açılan Folklor kursuna 24 öğrencimiz katılmaktadır. Ayrıca Drama Kursuna katılan 17 öğrencilerimiz bulunmaktadır



- 2023-2024 Eğitim Öğretim yılında 5 öğretmenimiz Egzersiz çalışması yapmaktadır. Futbol,voleybol ,yaratıcı yazarlık alanlarında eğzersiz çalışması devam etmektedir
- 2023-2024 Eğitim Öğretim yılında 29 devamsız öğrencimiz bulunmaktadır.
- 2023-2024 Eğitim Öğretim yılındaokulumuzda çeitli sosyal ve kültürel etkinlikler yapılmaktadır.Fatih Kitap fuarı ,Fatih camii kitap fuarı gezisi,Vialand gezisi ,Galata Kule gezisi,Fatih Bilim mekezinde Fen Bilimleri atölyesi etkinlikleri Vani Dergahı Fen Atölyesi Etkinlikleri, Rami Kütüphanesi Gezisi, Üsküdar Üniversitesi Paneli, Ahmet Hamdi Tanpınar Kütüphanesi ve Ebru etkinliği vb. etkinlikler yapılmıştır ve etkinlikler yıl boyunca devam edecektir.
- 2023-2024 Eğitim Öğretim yılında Belirli gün ve haftalarla ilgili etkinlikler yapılmış Milli Bayramlar okulumuzda coşku ile kutlanmıştır ve etkinlikler yıl boyunca devam edecektir.
- 2023-2024 Eğitim Öğretim yılında veli akademisi dersleri devam etmektedir.
- 2023-2024 Eğitim Öğretim yılında okulumuzda bir kez ikaz-alarm ve deprem tatbikatı başarılı bir şekilde gerçekleşmiştir.
- 2023-2024 Eğitim Öğretim yılında okul idaresi ve öğretmenleri başarıları nedeniyle taktir ,teşekkür ,başarı belgesi ve maaşla ödüllendirme ödülleri bulunmaktadır.
- 2023-2024 Eğitim Öğretim yılında Kardeş Okul, Tubitak 4006, Akis, Teknofest, Anadolu Mektebim, Öğretmenim Benimle, Dilimizin Zenginlikleri, Çedes, Medeniyet Okumaları projeleri okulumuzda yürütülmektedir.
- 2023-2024 Eğitim Öğretim yılında, okulumuzda 48 Uzman Öğretmen, 5 Baş Öğretmen bulunmaktadır.
- 2023-2024 Eğitim Öğretim yılında, Okulumuz Çedes Projesi kapsamında Darulacize ziyareti, Mehmet Akif Ersoy'un kabir ziyareti, Yeşilay Merkezini ziyareti, Namaz Gönüllüleri Platformunun yapmış olduğu söyleşi gibi etkinlikler yapılmıştır.
- Okulumuza ulaşım belediye otobüsü, tramvay ve okul servisi ile kolaylıkla ulaşım sağlanmaktadır.
- Okulumuzda 29 derslik, 1 anasınıfı, 1 özel eğitim, 1 bilişim teknolojileri odası, 1 laboratuvar, 1 öğretmenler odası,

1 kütüphane, 1 çok amaçlı salon, 1 Müdür odası 1 Memur odası, 2 Müdür Yardımcısı odası, 1 Okul Aile Birliği odası, Kantin, 2 Etkilik salonu, 1 Sığınak, 1 güvenlik odası ve arşiv odası bulunmaktadır.

- Okulumuz Doğalgaz ile ısıtılmaktadır. Kalorifer görevlisinin eğitim belgesi vardır.
- 15 Adet yangın tüpü bulunmaktadır.

## 2.8. Çevre Analizi

Çevre analiziyle okulumuz üzerinde etkili olan veya olabilecek politik, ekonomik, sosyo-kültürel, teknolojik, yasal çevresel dış etkenlerin tespit edilmesi amaçlanmıştır. Dış çevreyi oluşturan unsurlar (nüfus, demografik yapı, coğrafi alan, kentsel gelişme, sosyokültürel hayat, ekonomik, sosyal, politik, kültürel durum, çevresel, teknolojik ve rekabete yönelik etkenler vb.) okul ve kurumun kontrolü dışındaki koşullara bağlı ve farklı eğilimlere sahiptir. Bu unsurlar doğrudan veya dolaylı olarak okulumuzun faaliyet alanlarını etkilemektedir. Bu analiz ile elde edilen veriler, GZFT analizinin “fırsatlar” ve “tehditler” bölümlerinin oluşturulmasında zemin oluşturmuştur. Tespit ile ihtiyaçların belirlenmesi ise stratejilerin geliştirilmesinde önemli bir rol oynadığı söylenebilir. Söz konusu etkenlerin tespit edilmesinde PESTLE matrisinden faydalanılmıştır. PESTLE analiziyle okulumuzun üzerinde etkili olan veya olabilecek politik, ekonomik, sosyokültürel, teknolojik, yasal ve çevresel dış etkenlerin tespit edilmesi amaçlanmıştır. Müdürlüğümüzü etkileyen ya da etkileyebilecek değişiklik ve eğilimlerin sınıflandırılması bu analizin ilk aşamasını oluşturmaktadır. Bu analiz ile PESTLE unsurları içerisinde gerçekleşmesi muhtemel olan hususlar ile bunların oluşturacağı potansiyel fırsatlar ve tehditler ortaya konulmaktadır. PESTLE Analizine Durum Analizi Raporunda ayrıntılı şekilde yer verilmiştir.

### 2.8.1. PEST (Politik, Ekonomik, Sosyo-Kültürel, Teknolojik) Analizi

PEST analizi, “Politik, Ekonomik, Sosyal ve Teknolojik Analizler” ifadesinin kısaltması ve stratejik yönetim süreci için yapılan dış çevre analizinde çevresel faktörlerin analizidir.

**Tablo 32. PESTLE Analiz Tablosu**

Politik-Yasal etkenler	Ekonomik etkenler
<ul style="list-style-type: none"><li>• Kalkınma Planı ve Orta Vadeli Program,</li><li>• Bakanlık, il ve ilçe stratejik planlarının incelenmesi,</li><li>• Yasal yükümlülüklerin belirlenmesi,</li><li>• Oluşturulması gereken kurul ve komisyonlar,</li><li>• Okul öncesi eğitimin yaygınlaştırılmasına yönelik çalışmalar,</li><li>• Öğrenci meclisleri, spor klüpleri çalışmaları.</li></ul>	<ul style="list-style-type: none"><li>• Okulun bulunduğu çevrenin genel gelir durumu,</li><li>• İş kapasitesi,</li><li>• Okulun gelirini arttırıcı unsurlar,</li><li>• Okulun giderlerini arttıran unsurlar,</li><li>• Tasarruf sağlama imkânları,</li><li>• İşsizlik durumu,</li><li>• Mal-ürün ve hizmet satın alma imkânları,</li><li>• Kullanılabilir bütçe,</li></ul>
Sosyokültürel etkenler	Teknolojik etkenler

<ul style="list-style-type: none"><li>• Kariyer beklentileri,</li><li>• Ailelerin ve öğrencilerin bilinçlenmeleri,</li><li>• Aile yapısındaki değişimler (geniş aileden çekirdek aileye geçiş, erken yaşta evlenme vs.),</li><li>• Nüfus artışı,</li><li>• Göç,</li><li>• Nüfusun yaş gruplarına göre dağılımı,</li><li>• Hayat beklentilerindeki değişimler (Hızlı para kazanma hırsları, lüks yaşama düşkünlük, kırsal alanda kentsel yaşam),</li><li>• Beslenme alışkanlıkları,</li><li>• Değerler, mesleki etik kuralları vb,</li><li>• Okul öncesi eğitime talebin artması,</li></ul>	<ul style="list-style-type: none"><li>• Okul/kurumun teknoloji kullanım durumu</li><li>• e- Devlet uygulamaları,</li><li>• Dijital Platformlar üzerinden uzaktan eğitim imkânları,</li><li>• Okulun sahip olmadığı teknolojik araçlar</li><li>• Personelin ve öğrencilerin teknoloji kullanım kapasiteleri,</li><li>• Personelin ve öğrencilerin sahip olduğu teknolojik araçlar,</li><li>• Teknoloji alanındaki gelişmeler</li><li>• Teknolojinin eğitimde kullanımı</li></ul>
<b>Çevresel Etkenler</b>	
<ul style="list-style-type: none"><li>• Hava ve su kirlenmesi,</li><li>• Toprak yapısı,</li><li>• Bitki örtüsü,</li><li>• Doğal kaynakların korunması için yapılan çalışmalar,</li><li>• Çevrede yoğunluk gösteren hastalıklar,</li><li>• Doğal afetler (deprem kuşağında bulunma, Covid 19, uyuz vakaları, diğer influenza salgıları)</li></ul>	

## 2.9. GZFT (SWOT)ANALİZİ

GZFT analizi okulumuzu etkileyen koşulların sistematik olarak incelendiği bir yöntemdir. Bu kapsamda, okulumuzun güçlü ve zayıf yönleri ile okulumuzda dışında oluşabilecek fırsatlar ve tehditler belirlenmiştir. Bu yaklaşım, planlama yapılırken okulun güçlü ve zayıf yönleri ile karşı karşıya olduğu fırsatları ve tehditleri analiz etmeye ve geleceğe dönük stratejiler geliştirmeye yardımcı olmuştur. Müdürlüğümüzce yapılan GZFT Analizinde Müdürlüğümüzün güçlü ve zayıf yönleri ile fırsat ve tehdit olarak değerlendirilebilecek unsurlar tespit edilmiştir. Bu hususlar aşağıdaki tablolarda gösterilmiştir.

### 2.9.1. Güçlü ve Zayıf Yönler

Güçlü yönler okulumuz tarafından kontrol edilebilen, okulumuzun amaç ve hedeflerine ulaşırken yararlanabileceği, yüksek değer ürettiği ya da başarılı performans gösterdiği ve paydaşların okulumuzun olumlu içsel özellikleri olarak gördüğü hususlardır. Zayıf yönler ise okulumuzun başarısını etkileyebilecek eksiklikleri ya da gelişmeye açık alanlarıdır. Çalışma takvimi sürecinde Okulumuzun güçlü ve zayıf yönlerini, karşı karşıya olunan fırsat ve tehditleri belirlemeye yönelik olarak anket, yüz yüze görüşme ve telefon ile GZFT ölçeği uygulanmış ve bu ölçek başta Okulumuz 70 çalışanına, 253 Öğrencilerimize ve 253 velimize olmak üzere paydaşımıza GZFT ölçeği uygulanmıştır. Paydaşlardan gelen ölçekler değerlendirilmiş, uygulanan ölçek sonrası dönütler SPE ekibince değerlendirilerek GZFT matrislerimiz aşağıdaki şekilde oluşturulmuştur.

**Tablo-33 Güçlü Yönler**

Güçlü Yönler				
1	Tarihi yarımada yer alması		9	İhtiyaç anında yönetime ulaşılabilir
2	Yerel yönetimlere yakın olması		10	Tam gün eğitim olması
3	Sınıf mevcudunun kalabalık olmaması		11	Görev paylaşımının adaletli yapılması, alınan kararların personelle eşgüdümlü alınması
4	Genç, dinamik, tecrübeli ve uyumlu kadro		12	Öğretmen ve yöneticilere yönelik hizmet içi eğitim programlarının varlığı
5	Veli öğretmen işbirliğinin olması		13	Yaygın eğitim alanında kurum sayının ve kurs programlarının sayısının ve çeşitliliğinin fazla olması
6	Okulun az katlı olması.		14	Dış paydaşların süreçlere katılım oranının yüksek olması
7	Her sınıfta etkileşimli tahtanın olması		15	Bilimsel, sosyal ve kültürel faaliyetlere katılımın yüksek olması
8	Okul yönetiminin her konuda öğretmeni desteklemesi		16	Okul personelinin yeniliğe açık olması

**Tablo-34 Zayıf Yönler**

Zayıf Yönler				
1	Atölyelerin olmaması		11	Eğitsel araç ve gereçlerin sürekli artan ihtiyacı karşılamakta yetersiz kalması
2	Derslik sayısının yeterli olmaması		12	Spor salonunun olmaması
3	Geçici koruma altındaki yabancı uyruklu öğrencilerin okul ortamına uyumda zorlanması		13	Gelişen teknolojiye ilişkin atölye ve işliklerde gerekli güncellemelerin zamanında yapılamaması
4	Devamsız öğrencilerin fazla olması		14	Parçalanmış ailelerin çok fazla olması bu yüzden okul başarısını ve öğrenci başarısını olumsuz etkilemesi.
5	Okulumuzun artan sosyal, kültürel ve sportif etkinlik ihtiyacını karşılayacak fiziki alanlar ve donatılar açısından yeterli olmaması		15	Özel gereksinimli öğrencilere yönelik destek eğitim odası sayısının yetersizliği ve öğretmen eksikliği
6	Erken çocukluk eğitiminde derslik yetersizliği		16	Okul bahçesinin alanının çok küçük olması
7	Kadrolu eğitim öğretim hizmetleri dışındaki personel sayısının yetersiz olması, ilçeler arası dağılımının dengesiz olması		17	Okulun çeşitli çalışmalarına destek veren veli sayısının azlığı
8	Sınıfında özel eğitim öğrencileri olan öğretmenlerin hizmet içi eğitim ihtiyacı		18	Okulun maddi kaynaklarının yetersiz olması
9	Yetişmiş insan kaynağının sürekli yer değiştirmesi		19	
10	Uzmanlık gerektiren alanlarda çalışan personele verilen hizmet içi eğitimin yetersiz olması		20	

## 2.9.2. Fırsatlar ve Tehditler

Fırsatlar, okulumuzun kontrolü dışında ortaya çıkan ve okulumuzu için avantaj sağlaması muhtemel olan etken ya da durumlardır. Tehditler ise okulumuzun kontrolü dışında gerçekleşen ve olumsuz etkilerinin önlenmesi ya da sınırlandırılması gereken unsurlardır.

**Tablo-35 Fırsatlar**

Fırsatlar				
1	Köklü üniversitelere erişimin kolaylığı		7	Kurumlarımıza hayırseverlerin, belediyelerin ve sivil toplum kuruluşlarının katkılarının olması
2	Geniş paydaş kitlesinin bulunması		8	İlçemizin kültürel, ekonomik ve tarihsel dokusu
3	Güçlü iş birliği yapılabilecek paydaşların (STK'lar, üniversiteler) bulunması		9	Çok kültürlü okullara, kurumlara sahip olması.
4	Eğitim ve sağlık imkânlarının fazla olması		10	Yerel yönetimlerin yapılacak olan gezilere destek vermesi.
5	Kurum dışı sanatsal, teknolojik, sportif, kültürel imkânların fazla ve erişilebilir olması		11	Paydaşlarla ilişkilerin ve iletişimin güçlü olması
6	Ulaşım ağının çeşitli ve yaygın olması		12	



**Tablo-36 Tehditler**

Tehditler				
1	Sürekli iç ve dış göçler		8	Parçalanmış aile sayısının fazla olması
2	Demografik dağılımın dengesiz olması		9	Deprem riskinin varlığı
3	Okul binaları çevresinde zararlı alışkanlık oluşturabilecek mekânların varlığı		10	Sosyal medyanın bilinçsiz kullanımı(Alo 147'nin amacı dışında kullanılması)
4	Sosyal ve ekonomik eşitsizliklerin varlığı		11	Ulaşım problemleri ve trafik yoğunluğu
5	Kayıt dışı nüfusun fazla olması		12	Özel eğitim tanılama sürecini kabullenemeyen ailelerin varlığı
6	Velinin okula ve öğretmene çok müdahalede bulunması			
7	Kanun ve MEB Mevzuatının sık değişmesi			

## 2.10. Tespit ve İhtiyaçların Belirlenmesi

Tespitler ve problem alanları önceki bölümlerde verilen Durum Analizi aşamalarında öne çıkan, Durum Analizini özetleyebilecek türde ifadelerden oluşmaktadır. İhtiyaçlar ise bu tespitler ve problem alanları dikkate alındığında ortaya çıkan ihtiyaçları ve gelişim alanlarını ortaya koymaktadır. Durum analizi çalışmaları sonucunda elde edilen bulgulara Durum Analizi Raporunda yer verilmiştir.

**Tablo 38. Tespit ve İhtiyaçları Belirlenmesi**

Durum Analizi Aşamaları	Tespitler	İhtiyaçlar
Uygulanmakta Olan Stratejik Planın Değerlendirilmesi	İzleme ve değerlendirme çalışmalarında eksiklikler saptanmıştır.	İzleme ve değerlendirme için etkin bir sistem kurulması
Paydaş Analizi	Aileler ile iletişim ve iş birliği yetersizdir.	Aileler ile ilişkileri güçlendirecek bir ekosistemin kurulması
Okul İçi Analiz	Öğrencilerin öğrenme stilleri arasında en yüksek yüzde (%80) sosyal öğrenmedir.	İş birlikçi öğretim tekniklerine ağırlık verilmesi

### 3. GELECEĞE BAKIŞ

#### MİSYONUMUZ

*Biz Çapa Atatürk Ortaokulu olarak; bütün öğrencilerimizin öğrenebilir olduğu bilinciyle başarılı ve başarısız öğrenciler arasındaki farkı en aza indiren; onların bireysel ilgi ve yetenekleri doğrultusunda gelişimlerini olanak sağlayan, kendine güvenen, sorumluluk sahibi ve çağımızın gelişen ihtiyaçlarına cevap verebilecek geleceğimizi hazırlamak için var olan bir kurumuz.*



#### VİZYONUMUZ

*Türk Milli Eğitiminin Temel ilkeleri doğrultusunda, Atatürk ilke ve inkılaplarını benimseyen; öğrencilerinin yaparak yaşayarak öğrenim göreceği, bağımsız ve doğru düşünmeyi öneren, objektif düşündüğünü savunabilen, geleceğine güvenen, soran, sorgulayan, yorumlayan, yargılayan öğrenciler yetiştirmek için; insan gücünü hazırlamak ve teknolojinin tüm imkanlarından yararlanmak,*

### AMAÇ

*Eleştirel ve yaratıcı düşünebilen, bilgiyi kullanabilen, üretebilen, girişimci, kişisel, milli ve sosyal değerlere önem veren bireyler yetiştirmeyi amaçlamaktadır.*



## TEMEL DEĞERLER

1. İnsan Hakları ve Demokrasinin Evrensel Değerleri

2. Çevreye ve Canlıların Yaşam Hakkına Duyarlılık

3. Analitik ve Bilimsel Bakış, Girişimcilik, Yaratıcılık, Yenilikçilik

4. Kültürel ve Sanatsal Duyarlılık ile Sportif Beceri

5. Meslek Etiği ve Mesleki Beceri,

6. Saygınlık, Tarafsızlık, Güvenilirlik ve Adalet,

7. Erdemlilik, Liyakat

8. Katılımcılık, Şeffaflık ve Hesap Verilebilirlik

### Amaç, Hedef, Gösterge ve Stratejiler

Bu bölümde Müdürlüğümüz 2024-2028 Stratejik Planı'nın amaç, hedef, hedef kartı ve stratejilerine yer verilmiştir.

Müdürlüğümüzün 2024-2028 Stratejik Planı'nda 3 tematik yapı doğrultusunda amaçlar, hedefler, göstergeler ve stratejiler belirlenmiştir. Bu kapsamda;

- Erişim ve eğitim öğretime katılım teması 1 Hedef ve bu hedeflere ilişkin 4 performans göstergesi ile 6 strateji,
- Erişim ve eğitim öğretime katılım teması 1 Hedef ve bu hedeflere ilişkin 3 performans göstergesi ile 2 strateji,
- Eğitim ve Öğretimde Kalite teması 1 Hedef ve bu hedeflere ilişkin 8 performans göstergesi ile 5 strateji,
- Kurumsal Kapasite teması 1 Hedef ve bu hedeflere ilişkin 1 performans göstergesi ile 1 strateji,

olmak üzere Müdürlüğümüzün 2024-2028 Stratejik Planı'nda toplam 4 Tematik Amaç, 4 Hedef, 16 Performans Göstergesi ve 16 Strateji bulunmaktadır. Söz konusu tematik amaçlar, hedefler, performans göstergeleri ve stratejiler her temanın kendi kartında aşağıdaki tablolarda ayrıntılı şekilde yer almaktadır.

## TEMA: Eğitim Öğretime Katılım ve Erişim

**Amaç 1:** Öğrencilerin eğitim öğretime etkin katılımlarıyla donanımlı olarak bir üst öğrenime geçişi sağlanacaktır.

**Hedef 1.1:** Öğrenme kayıpları önleyici çalışmalar yapılarak azaltılacaktır

<b>Amaç 1</b>	Öğrencilerin eğitim öğretime etkin katılımlarıyla donanımlı olarak bir üst öğrenime geçişi sağlanacaktır.						
<b>Hedef 1.1</b>	H.1.1 Öğrenme kayıpları önleyici çalışmalar yapılarak azaltılacaktır.						
<b>Amacın İlgili Olduğu Program/Alt Program Adı</b>	TEMEL EĞİTİM						
<b>Amacın İlgili Olduğu AltProgram Hedefi</b>	Eğitime Erişim ve Fırsat Eşitliği						
<b>Performans Göstergeleri</b>	<b>Hedefe Etkisi (%)</b>	<b>Başlangıç Değeri</b>	<b>2024</b>	<b>2025</b>	<b>2026</b>	<b>2027</b>	<b>2028</b>
PG 1.1.1 Bir eğitim öğretim yılında destekleme ve yetiştirme kurslarına kayıt yaptıran öğrenci oranı(%)	30	25	26	27	28	29	30
PG 1.1.2 Destekleme ve yetiştirme kurslarına devam eden öğrencilerin katılım sağladığı derslerin not ortalaması	30	70	71	72	73	74	75
PG 1.1.3 20 gün ve üzeri özürsüz devamsızlık yapan öğrenci oranı (%)	20	19,25	17,00	15,50	14,00	12,50	10,00
PG 1.1.4. 20 gün ve üzeri özürlü devamsızlık yapan öğrenci oranı (%)	20	6,50	6,00	5,50	5,00	4,50	4,00
<b>Sorumlu Birim</b>	Temel Eğitim Hizmetleri Şubesi						
<b>İş Birliği Yapılacak Birimler</b>	İEŞM, BİETŞM, DÖŞM, DHŞM						

<b>Stratejiler</b>	S 1.1.1	Öğrencilerin genel derslerdeki kazanım eksikleri tespit edilerek destekleme ve yetiştirme kurslarıyla akademik yeterliklerinin artırılması sağlanacaktır.
	S 1.1.2	Dijital platformlar aracılığıyla öğrencilerin tamamlayıcı ve destekleyici eğitim almaları sağlanacaktır.
	S 1.1.3	DYK'lara yönelik ders içeriklerine katkı sağlayacak etkinlik, okuma vb aktivitelerin zenginleştirilmesi sağlanacaktır.
	S 1.1.4	DYK'nın ders içeriklerine katkı sağlayacak etkinlik, okuma vb aktivitelerin zenginleştirilmesi sağlanacaktır.
	S 1.1.5	DYK içerikleri öğrencinin hazır bulunuşluk seviyesi dikkate alınarak hazırlanacaktır.
	S 1.1.6	Öğrencilerin devamsızlık nedenleri tespit edilerek devamsızlığa neden olan etmenler giderilecektir.
<b>Riskler</b>		<ul style="list-style-type: none"> <li>• Aileleri gelişim temelli değerlendirme anlayışından uzaklaştıran kademeler arası geçişlerde uygulanan sınav yöntemlerinin devam ettirilmesi</li> <li>• Öğrencilerin okula devamının sağlanması hususunda okul-aile iş birliğinin yetersiz kalması</li> <li>• Öğrenme kayıplarının telafi edilmesi amacıyla düzenlenen mekanizmaların yetersiz kalması</li> </ul>
<b>Maliyet Tahmini</b>		226.520,00 TL
<b>Tespitler</b>		<ul style="list-style-type: none"> <li>• DYK kurslarına katılımın zamanla azalması.</li> <li>• Öğrenme kayıplarını önlemeye yönelik mekanizmaların yetersiz kalması</li> </ul>
<b>İhtiyaçlar</b>		<ul style="list-style-type: none"> <li>• Devamsızlığın önlenmesi ve öğrenme kayıplarının giderilmesi için rehberlik sisteminin geliştirilmesi</li> <li>• Öğrenciler üzerinde sınav baskısı oluşturmayacak bir geçiş sistemi</li> <li>• Öğrenme kayıplarını telafi edecek güçlü mekanizmalara ihtiyaç duyulması</li> </ul>

## TEMA: Eğitim ve Öğretimde Kalite

Amaç 2: Öğrencilere medeniyetimizin ve insanlığın ortak değerleriyle çağın gereklerine uygun bilgi, beceri, tutum ve davranışlar kazandırılacaktır.

H.2.1 Öğrencilere evrensel değerler, sağlıklı yaşam ve çevre bilinci duyarlılığı kazandırılacaktır.

Amaç 2	Öğrencilere medeniyetimizin ve insanlığın ortak değerleriyle çağın gereklerine uygun bilgi, beceri, tutum ve davranışlar kazandırılacaktır.						
Hedef 2.1	H.2.1 Öğrencilere evrensel değerler, sağlıklı yaşam ve çevre bilinci duyarlılığı kazandırılacaktır.						
Amacın İlgili Olduğu Program/Alt Program Adı	TEMEL EĞİTİM						
Amacın İlgili Olduğu Alt Program Hedefi	Eğitime Erişim ve Fırsat Eşitliği						
Performans Göstergeleri	Hedefe Etkisi (%)	Başlangıç Değeri	2024	2025	2026	2027	2028
PG 2.1.1 Matematik dersi yıl sonu puanı ortalaması	20	61,79	62,00	64,00	66,00	68,00	70,00
PG 2.1.2 Türkçe dersi yıl sonu puanı ortalaması	20	68,94	70,00	72,00	74,00	76,00	78,00
PG 2.1.3 Fen Bilimleri dersi yıl sonu puanı ortalaması	10	73,94	74,00	76,00	78,00	79,00	80,00
PG 2.1.4 Sosyal Bilimler dersi yıl sonu puanı ortalaması	10	73,56	74,00	76,00	78,00	79,00	80,00
PG 2.1.5 Yabancı Dil dersi dersi yıl sonu puanı ortalaması	10	69,95	71,00	72,00	73,00	74,00	75,00
PG 2.1.6 Öğrenci başına okunan kitap sayısı	10	5	7	9	11	13	15
PG 2.1.7 Okulun katılım sağladığı ulusal ve uluslararası proje sayısı	5	6	7	8	9	10	11
PG 2.1.8 Bir eğitim öğretim yılında ulusal ve uluslararası proje, yarışma vb. etkinliklere katılan öğrenci sayısı (%)	5	7,2	7,5	7,8	8,1	8,4	8,7



PG 2.1.9 Ortaokulu 5. sınıflarda yabancı dil ağırlıklı eğitim alan öğrenci sayısı		10	0	20	30	40	50	60
Sorumlu Birim		Temel Eğitim Hizmetleri Şubesi						
İş Birliği Yapılacak Birimler		İEŞM, BİETŞM, DÖŞM, DHŞM						
Stratejiler	S 2.1.1	Öğrencileri kazanım eksiklikleri tespit edilerek destekleme ve yetiştirme kurslarıyla akademik yeterliliklerinin artırılması sağlanacaktır.						
	S 2.1.2	Öğrencilerin kompozisyon, resim, şiir vb. yarışmalara katılımları teşvik edilecek, okul içerisinde yapılan yarışmalarda öğrencilerin ödüllendirilmesi sağlanacaktır.						
	S 2.1.3	Okul kütüphanesi zenginleştirilecek, öğrencilerin kitap okumasını teşvik edecek etkinlikler düzenlenecektir.						
	S 2.1.4	Öğrencilerin yerel, ulusal ve uluslararası proje ve yarışmalara katılmaları teşvik edilecektir.						
	S 2.1.5	Öğrencilerin ortaokul 5. sınıflarda yabancı dil ağırlıklı eğitim almaları sağlanacaktır.						
Riskler	<ul style="list-style-type: none"> <li>Okul dışı sosyal etkinliklere öğrenci katılımında güvenlik riskinin var olması</li> <li>Mali ihtiyaçların teminindeki kaynak yetersizliği</li> <li>Dezavantajlı bölgelerde sosyal etkinliklerin uygulanmasına yönelik zorluklar</li> </ul>							
Maliyet Tahmini	202.200,00 TL							
Tespitler	<ul style="list-style-type: none"> <li>DYK'na katılan öğrencilerin zamanla azalması</li> <li>Öğrenme kayıplarını önlemeye yönelik mekanizmaların yetersiz kalması</li> </ul>							
İhtiyaçlar	<ul style="list-style-type: none"> <li>İlgili kurum ve kuruluşlarla iş birliğinin artırılması</li> <li>Öğrencilerin sosyal, sportif, kültürel açıdan fırsat eşitliği temelinde desteklenme ihtiyacı</li> <li>Öğrencileri sosyal, sportif, kültürel faaliyetlere yönlendirecek teşvik mekanizmalarının güçlendirilmesi</li> <li>Okul bahçelerinde ve diğer eğitim ortamlarında geleneksel oyun alanı ihtiyacı</li> </ul>							

## TEMA: Kurumsal Kapasite

Amaç 3: Eğitim ortamlarının fiziki imkânları geliştirilecektir.

H.3.1 Temel eğitimde okulların niteliğini arttıracak uygulama ve çalışmalara yer verilecektir.

<b>Amaç 3</b>	Eğitim ortamlarının fiziki imkânları geliştirilecektir							
<b>Hedef 3.1</b>	Temel eğitimde okulların niteliğini arttıracak uygulama ve çalışmalara yer verilecektir.							
<b>Amacın İlgili Olduğu Program/Alt Program Adı</b>	<b>TEMEL EĞİTİM</b>							
<b>Amacın İlgili Olduğu AltProgram Hedefi</b>	<b>Eğitime Erişim ve Fırsat Eşitliği</b>							
<b>Performans Göstergeleri</b>	<b>Hedefe Etkisi (%)</b>	<b>Başlangıç Değeri</b>	<b>2024</b>	<b>2025</b>	<b>2026</b>	<b>2027</b>	<b>2028</b>	
PG 3.1.1 İyileştirilen fiziki mekân sayısı.	100	86,15	2	2	3	3	4	
<b>Sorumlu Birim</b>	<b>Temel Eğitim Hizmetleri Şubesi</b>							
<b>İş Birliği Yapılacak Birimler</b>	<b>İEŞM, BİETŞM, DÖŞM, DHŞM</b>							
<b>Stratejiler</b>	<b>S 3.1.1</b>	Fiziki Mekânların (derslikler, spor salonu, kütüphaneler, atölyeler vb.) iyileştirilmesi için kamu idareleri, belediyeler ve işverenlerle iş birlikleri yapılacaktır.						
<b>Riskler</b>	• Kurumların mâli yönden bu gibi iyileştirmeleri yapabilmeleri açısından sınırlılıkları							
<b>Maliyet Tahmini</b>	<b>271.340,00 TL</b>							

Tespitler	<ul style="list-style-type: none"><li>Kamu idarelerinin, belediyelerin ve iş verenlerin yetersiz kalması.</li></ul>
İhtiyaçlar	<ul style="list-style-type: none"><li>İlgili kurum ve kuruluşlarla iş birliğinin artırılması.</li></ul>

## TEMA: Eğitim ve Öğretimde Kalite

Amaç 4: Okulda sunulan rehberlik ve psikolojik danışma servislerinin hizmet kalitesinin artırılması.

H.4.1 Öğrencilerin bir bütün olarak gelişmelerini desteklemek.

Amaç 4	Okulda sunulan rehberlik ve psikolojik danışma servislerinin hizmet kalitesinin artırılması.						
Hedef 4.1	Öğrencilerin bir bütün olarak gelişmelerini desteklemek ve gelişimlerini olumsuz yönde etkileyebilecek risk etmenlerini azaltmak, koruyucu etmenleri artırmak amacıyla çalışmalar yürütülecektir.						
Amacın İlgili Olduğu Program/Alt Program Adı	<b>TEMEL EĞİTİM</b>						
Amacın İlgili Olduğu Alt Program Hedefi	<b>Eğitime Erişim ve Fırsat Eşitliği</b>						
Performans Göstergeleri	<b>Hedefe Etkisi (%)</b>	<b>Başlangıç Değeri</b>	<b>2024</b>	<b>2025</b>	<b>2026</b>	<b>2027</b>	<b>2028</b>
PG 4.1.1 Sosyal duygusal gelişim alanına yönelik çalışma yapılan öğrenci oranı	35	20,83	22	24	26	28	30
PG 4.1.2 Akademik gelişim alanına yönelik çalışma yapılan öğrenci oranı	35	19,72	22	24	26	28	30
PG 4.1.3 Kariyer gelişim alanına yönelik çalışma yapılan öğrenci oranı	30	22,46	24	26	28	30	32
Sorumlu Birim	<b>Temel Eğitim Hizmetleri Şubesi</b>						
İş Birliği Yapılacak Birimler	<b>İEŞM, BİETŞM, DÖŞM, DHŞM</b>						
Stratejiler	<b>S 4.1.1</b>	Rehberlik ihtiyacı belirleme anketi sonuçlarından yararlanarak gelişim alanlarına yönelik öğrencilerle yürütülecek çalışmalar belirlenir.					
	<b>S4.1.2</b>	Belirlenen çalışmalar okul rehberlik ve psikolojik danışma program kapsamında uygulanacaktır.					

Riskler	<ul style="list-style-type: none"><li>• Sosyal medyanın teknolojinin yanlış kullanımının önüne geçmek için yapılan çalışmaların devam ettirilmesi</li><li>• Öğrencilerin kariyer hedeflerini gerçekleştirebilmeleri için öğrenciler, ail eve öğretmenler arası işbirliğinin sağlanması</li><li>• Akran zorbalığının önlenmesi için yapılan çalışmaların sosyal duygusal gelişimi destekleyici olması.</li></ul>
Maliyet Tahmini	<b>262.700,00 TL</b>
Tespitler	<ul style="list-style-type: none"><li>• Öğrencilerin sosyal media ve teknolojiyi yanlış kullanmaları sebebiyle akranlar arası iletişim bozukluğu, şiddete yönelmede artış.</li><li>• Öğrencilerin kariyer hedefleri gerçekleştirmede yetersiz kalması.</li></ul>
İhtiyaçlar	<ul style="list-style-type: none"><li>• Sosyal media ve teknolojinin doğru kullanımının geliştirilmesi.</li><li>• İletişim becerilerinin güçlendirilmesine ihtiyaç duyulması.</li><li>• Öğrencilerin kariyer hedefleri ile gerçekleştirecek güçlü mekanizmalara ihtiyaç duyulması.</li></ul>

## 4. MALİYETLENDİRME

Kırımlı Aslanbey İlkokulu Müdürlüğü 2024-2028 Stratejik Plan çalışmaları kapsamında Maliyetlendirme çalışmaları yapılmıştır. Bu çalışmalar Müdürlüğümüzün sahip olduğu mali kaynakların amaç, hedef ve stratejilerin gerçekleştirilmesinde etkin ve gerçekçi bir şekilde kullanılmasını hedeflemektedir. Stratejik Planın başarısında plan-bütçe bağlantısı büyük önem taşımaktadır.

Müdürlüğümüz Stratejik Plan Maliyetlendirme çalışmaları şu şekilde yapılmıştır:

- ❖ Hedeflere ilişkin stratejiler durum analizi çalışmaları sonuçlarından hareketle birimlerin katılımlarıyla tespit edilmiştir,
- ❖ Stratejilere ilişkin maliyetlerin bütçe dağılımları yapılmadan önce genel yönetim giderleri ayrılmıştır,
- ❖ Müdürlüğümüze Bakanlık bütçesinden ayrılan pay ve diğer gelirler hesaplanmıştır,
- ❖ Stratejilere ilişkin tahmini maliyetler belirlenmiştir,
- ❖ Strateji maliyetlerinden hareketle hedef maliyetleri belirlenmiştir,
- ❖ Hedef maliyetlerinden yola çıkılarak amaç maliyetleri belirlenmiş ve amaç maliyetlerinden de Stratejik Plan maliyeti belirlenmiştir.

Genel bütçe, yıllık bütçe artışları ve eğilimleri dikkate alındığında Çapa Atatürk Ortaokulu Müdürlüğünün 2024-2028 Stratejik Planı'nda yer alan amaçların gerçekleştirilebilmesi için beş yıllık tahmini 736900 TL'lik kaynağa ihtiyaç duyulacağı düşünülmektedir.

Müdürlüğümüz stratejik planında 4 Tematik Amaç, 4 Hedef, 16 Performans Göstergesi ve 16 Strateji bulunmaktadır. Söz konusu hedeflere ilişkin bütçe dağılımları 5 yıllık olarak alttaki tabloda belirtilmiştir. Tabloda beş yıllık Maliyetlendirme sonucunda Müdürlüğümüzün tahmini olarak 736900 TL'lik bir harcama yapacağı düşünülmektedir. Plan dönemi amaç maliyetlerine ilişkin alttaki tabloda ayrıntılı bilgiye yer verilmiştir.

Tablo Tahmini Maliyet Tablosu

	2024	2025	2026	2027	2028	Toplam Maliyet
<b>Hedef 1.1</b>	15600	19500	20500	25625	32035	113260
<b>Amaç 1 (H1.1.)</b>	15600	19500	20500	25625	32035	113260
<b>Hedef 2.1</b>	15200	19000	23750	29700	37200	101100
<b>Amaç 2 (H2.1.)</b>	15200	19000	23750	29700	37200	101100
<b>Hedef 3.1</b>	16500	20650	25820	32300	40400	135670
<b>Amaç3(H3.1)</b>	16500	20650	25820	32300	40400	135670
<b>Hdef4.1</b>	16000	20000	25000	31250	39100	131350
<b>Amaç4(H4.1)</b>	16000	20000	25000	31250	39100	131350
<b>Amaçlar Toplamı</b>	63300	79150	95050	118875	148735	419110
<b>Genel Yönetim Giderleri</b>	26000	38500	53500	66750	80500	265250
<b>TOPLAM</b>	89300	117650	148570	185625	195755	736900

## 5.İZLEME VE DEĞERLENDİRME

### Çapa Atatürk Ortaokulu-2028 Stratejik Planı İzleme ve Değerlendirme Modeli

Stratejik planlarda yer alan performans göstergelerine ulaşma durumlarının tespiti ve bu yolla stratejik planlardaki performans göstergelerinin gerçekleştirilebilmesi için gerekli tedbirlerin alınması izleme ve değerlendirme ile mümkün olmaktadır. İzleme, stratejik plan uygulamasının sistematik olarak takip edilmesi ve raporlanmasıdır. Değerlendirme ise, uygulama sonuçlarının ölçülmesi ve söz konusu performans göstergelerinin tutarlılık ve uygunluğunun analizidir.

Çapa Atatürk Ortaokulu 2024-2028 Stratejik Planı'nın izlenmesi ve değerlendirilmesi uygulamaları, 2019-2023 Stratejik Planı İzleme ve Değerlendirme Modeli'nin geliştirilmiş sürümü olan okulumuz 2024-2028 Stratejik Planı İzleme ve Değerlendirme Modeli çerçevesinde yürütülecektir. İzleme ve değerlendirme sürecine yön verecek temel ilkeler "Katılımcılık, Saydamlık, Hesap verebilirlik, Bilimsellik, Tutarlılık ve Nesnellik" olarak ifade edilebilir.

Okulların kurumsal yapılarının kendine has farklılıkları izleme ve değerlendirme süreçlerinin de farklılaşmasını beraberinde getirmektedir. Eğitim kurumlarının ana unsurunun, girdi ve çıktılarının insan oluşu, ürünlerinin değerinin kısa vadede belirlenememesine ve insan unsurundan kaynaklı değişkenliğin ve belirsizliğin fazla olmasına yol açmaktadır. Bu durumda sadece nicel yöntemlerle yürütülecek izleme ve değerlendirmelerin eğitsel olgu ve durumları açıklamada yetersiz kalabilmesi söz konusudur. Nicel yöntemlerin yanında veya onlara alternatif olarak nitel yöntemlerin de uygulanmasının daha zengin ve geniş bir bakış açısı sunabileceği belirtilebilir.

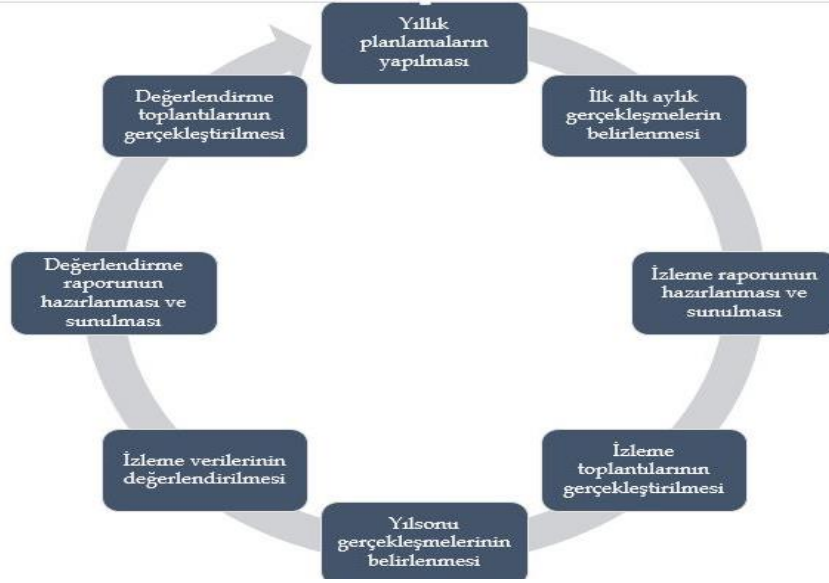
Belirtilen temel ilkeler ve veri analiz yöntemleri doğrultusunda Çapa Atatürk Ortaokulu-2028 Stratejik Planı İzleme ve Değerlendirme Modeli'nin çerçevesini;

1. Performans göstergeleri ve stratejiler bazında gerçekleşme durumlarının belirlenmesi,
2. Performans göstergelerinin gerçekleşme durumlarının hedeflerle kıyaslanması,
3. Sonuçların raporlanması ve paydaşlarla paylaşımı,
4. Stratejilerden sapmaların nedenlerinin araştırılması,
5. Alternatiflerin ve çözüm önerilerinin geliştirilmesi süreçleri oluşturmaktadır.



## 5.1. İzleme ve Değerlendirme Sürecinin İşleyişi

Şekil 5: İzleme ve Değerlendirme Süreci



getirilerek Fatih İlçe Milli Eğitim Müdürlüğüne gönderilecektir. Nitel ve nicel analizler sonucunda elde edilen bulgular ve değerlendirmeler rapor haline getirilecektir. Raporlamalar, Dönem İzleme ve Değerlendirme Raporu olarak hazırlanacaktır.

İzleme ve değerlendirme sürecinin işleyişi ana hatları ile aşağıdaki şekilde özetlenmiştir.

Okulumuz 2024–2028 Stratejik Planı’nda yer alan performans göstergelerinin gerçekleşme durumlarının tespiti yılda iki kez yapılacaktır. Ara izleme olarak nitelendirilebilecek yılın ilk altı aylık dönemini kapsayan birinci izleme kapsamında, okulumuz Stratejik Plan Ekibi vasıtasıyla, performans göstergeleri ve stratejiler ile ilgili gerçekleşme durumlarına ilişkin veriler toplanarak konsolide edilecektir. Performans hedeflerinin gerçekleşme durumları hakkında hazırlanan “stratejik plan izleme raporu” Stratejik Plan Üst Kuruluna ve kurum içi paydaşların görüşüne sunulacaktır. Yıl sonu gerçekleşme durumlarına ait veriler toplanarak konsolide edilecektir.

Stratejik plan değerlendirme raporu, SP Üst Kurulu tarafından yapılan değerlendirme toplantısında stratejik planın kalan süresi için eylemlere nasıl ulaşılabileceğine ilişkin alınacak gerekli önlemleri de içerecek şekilde nihai hale

## EKLER

### 1. ÖĞRENCİ GÖRÜŞ VE DEĞERLENDİRMELERİ ANKETİ

MEMNUN OLUNAN FALİYET ALANLARI (Kesinlikle Katılıyorum,Katılıyorum, Kararsızım,Kesinlikle katılmıyorum Katılıyorum)	YÜZDELİK ORAN
1. Okulda kendimi güvende hissediyorum	95
2. Okul temiz ve hijeniktir	81
3. Okulun fiziki koşulları yeterlidir	90
4. Okul yeni kabul edilen çocuklara uyum desteği sağlar	85
5. Farklı kültürlerden gelen öğrencilerin bu okulda memnuniyetle karılanacağını düşünüyorum	96
6. Öğretmenlerime ihtiyaç duyduğumda kolaylıkla görüşebiliyorum	92
7. Okul müdürüne ihtiyaç duyduğumda kolaylıkla görüşebiliyorum	95
8. Okul rehberlik servisinden ihtiyaçlarım doğrultusunda faydalanabiliyorum.	96
9. Okulda kişisel hedef belirlemede hedeflere ulaşmada yeterince rehberlik ediliyor	93
10. Okulda yer almam için birçok fırsat var	95
11. Okul bana ders dışı etkinlik olanakları sağlar	85
12. Okul kulüpleri amaca uygun şekilde gelişimime katkı sağlar	91
13. Öğretmenlerim adil kurallara sahip ve tarafsızdır	93

14. Öğretmenlerim iyi performans göstermem için teşvik eder	92
15. Öğretmenler ders işlerken farklı ve ilgi çekici yöntemler uygular	91
16. Sınav ve ödevler beni değerlendirmek için adil ve yeterli olduğunu düşünüyorum	86
17. Okulda düzenlenen sanatsal ve kültürel faaliyetler yeterlidir	88
18. Okulda öğrencilerin görüşü dikkate alınır	80
19. Okul kantininde yeterli yiyecek var	79
20. Dükkeri yeterli buluyorum	82

## 2. ÖĞRETMEN GÖRÜŞ VE DEĞERLENDİRMELERİ ANKETİ

MEMNUN OLUNAN FALİYET ALANLARI (Kesinlikle Katılıyorum, Katılıyorum, Kısmen Katılıyorum, Kararsızım)	YÜZDELİK ORAN
1.Okulun misyon ve vizyonunu tam olarak anlıyorum	93
2.Okulda eğitim ve yönetim kalitesi sürekli olarak gelişir	96
3.Okul temiz ve hijeniktir	90
4.Öğrencilerin ve personelin güvenliğini sağlamak için uygun güvenlik önlemlerini alır	93
5.Okul yeni kabul edilen öğrencilere uygun desteği sağlar	93
6.Okul mesleki yeterliliğimi geliştirmek için eğitim fırsatları sağlar	77
7.Okul yönetimimiz öğretmenleri etkin bir şekilde yöniendirir	93
8.Okulumuz öğrencilerin öğrenme ilgisini uyandıracak bir öğrenme ortamı oluiturmuştur	93
9.Etkili bir öğretmen olmak için ihtiyaç duyduğum kaynaklara erişimim var	96
10.Bana sunulan kaynakları kullanmak için gerekli eğitime sahibim	87
11.Okulumuzun farklı ihtiyaçları olan öğrencileri desteklemek için etkin bir politikası vardır	96
12.okulumuz müfredat uygulamasını etkin bir şekilde izler	89
13.okulumuz velilere uygun etkinlikler düzenlemektedir	90
14.Diğer öğretmenlerle işbirliği yaparım.	89

15.Okul personeli arasında dostane bir ilişki sürdürülür	90
16.Takım ruhumuz ve moralimiz yüksektir	97
17.Okulumumuzda aidiyet hissedirim.	99

### 3. VELİ GÖRÜŞ VE DEĞERLENDİRMELERİ ANKETİ

MEMNUN OLUNAN FALİYET ALANLARI (Kesinlikle Katılıyorum,Katılıyorum, Kısmen Katılıyorum, Kararsızım)	YÜZDELİK ORAN
1. Okulun misyon ve vizyonunu tam olarak anlıyorum	88
2. Okulda eğitim ve öğretim kalitesi sürekli olarak gelişir	96
3. Okul temiz ve hijeniktir	90
4. Okul öğrencilerin ve personelin güvenliğini sağlamak için uygun güvenlik önlemleri alır	98
5. Okul yeni kabul edilen çocuklara uyum desteği sağlar	98
6. Okul, çocuğumun okumaya olan ilgisini geliştirmesine yardımcı olabilir	100
7. Okul, çocuğumun öğrenme ilgisini güçlendirir	98
8. Okul, çocuğumun ahlaki gelişimini teşvik edebilir	96
9. Okulda kullanılan değerlendirme yöntemleri çocuğumun gelişimini tüm yönleri ile anlamama yardımcı olur	92
10. Okul, çocuğumun öğrenme performansı hakkında beni bilgilendirir	90
11. Okul çocuğumun duygusal rahatsızlık ve öğrenme güçlükleri ile karşılaştığında yeterli desteği ve rehberliği sağlar	96
12. Öğretmenlerin benimle iletişim kurma yöntemlerinden memnunum	100

13. Herhangi bir problem durumunda müdür endişelerime cevap veriyor.	67
14. Okul velilerin ihtiyaçlarına uygun eğitim faaliyetleri düzenler	98
15. Okul çocukların gelişimini desteklemek için velilerle iyi bir ilişki kurar	94
16. Okul aktif veli katılımını teşvik eder	96
17. Okulun veli etkinliklerine aktif olarak katılırım	94
18. Bir veli olarak aidiyat hissediyorum	96
19. Çocuğumun ev ödevlerini tamamlamasına sağlarım	100
20. Çocuğumu okumaya teşvik ederim	100
21. Çocuğumun her gün okula gitmesini teşvik ederim	100
22. Çocuğumun eğitimde aktif bir ortağım	100

## ÖĞRETMEN ANKETİ

	Kesinlikle Katılıyorum	Katılıyorum	Kararsızım	Kesinlikle Katılmıyorum	Katılmıyorum	Ankete Katılan
1	12	30	14	4	0	60
2	4	32	22	0	2	60
3	16	38	0	2	4	60
4	18	32	6	2	2	60
5	8	36	12	0	4	60
6	8	32	12	4	4	60
7	10	34	12	0	4	60
8	4	40	12	4	0	60
9	14	30	14	2	0	60
10	16	36	6	0	2	60
11	4	36	16	2	2	60
12	16	40	4	0	0	60
13	12	40	8	0	0	60
14	16	40	4	0	0	60
15	16	36	8	0	0	60
16	8	24	20	6	2	60
17	20	28	12	0	0	60

Ort. **11,88** **34,35** **10,71** **1,53** **1,53**

	Kesinlikle Katılıyorum	Katılıyorum	Kararsızım	Kesinlikle Katılmıyorum	Katılmıyorum	Yüzde
1	20,00	50,00	23,33	6,67	0,00	100
2	6,67	53,33	36,67	0,00	3,33	100
3	26,67	63,33	0,00	3,33	6,67	100
4	30,00	53,33	10,00	3,33	3,33	100
5	13,33	60,00	20,00	0,00	6,67	100
6	13,33	53,33	20,00	6,67	6,67	100
7	16,67	56,67	20,00	0,00	6,67	100
8	6,67	66,67	20,00	6,67	0,00	100
9	23,33	50,00	23,33	3,33	0,00	100
10	26,67	60,00	10,00	0,00	3,33	100
11	6,67	60,00	26,67	3,33	3,33	100
12	26,67	66,67	6,67	0,00	0,00	100
13	20,00	66,67	13,33	0,00	0,00	100
14	26,67	66,67	6,67	0,00	0,00	100
15	26,67	60,00	13,33	0,00	0,00	100
16	13,33	40,00	33,33	10,00	3,33	100
17	33,33	46,67	20,00	0,00	0,00	100

Ort. **19,80** **57,25** **17,84** **2,55** **2,55**

**94,90**

## ÖĞRENCİ ANKETİ

	Kesinlikle Katılıyo- rum	Katılıyorum	Kararsızım	Kesinlikle Katılmı- yorum	Katılmıyorum	Ankete Katılan
1	42	31	22	3	2	100
2	17	33	31	14	5	100
3	30	45	15	8	2	100
4	40	41	14	4	1	100
5	36	38	22	2	2	100
6	39	41	12	8	0	100
7	40	39	16	5	0	100
8	32	41	23	4	0	100
9	32	39	21	7	1	100
10	48	33	14	3	2	100
11	45	32	16	6	1	100
12	40	37	14	8	1	100
13	40	33	20	5	2	100
14	39	40	13	5	3	100
15	36	38	17	7	2	100
16	27	31	28	13	1	100
17	21	38	29	7	5	100
18	23	29	28	16	4	100
19	24	22	33	18	3	100
20	28	29	25	12	6	100

Ort. **33,95** **35,50** **20,65** **7,75** **2,15**

	Kesinlikle Katılıyo- rum	Katılıyorum	Kararsızım	Kesinlikle Katılmı- yorum	Katılmıyorum	Yüzde
1	42,00	31,00	22,00	3,00	2,00	100
2	17,00	33,00	31,00	14,00	5,00	100
3	30,00	45,00	15,00	8,00	2,00	100
4	40,00	41,00	14,00	4,00	1,00	100
5	36,00	38,00	22,00	2,00	2,00	100
6	39,00	41,00	12,00	8,00	0,00	100
7	40,00	39,00	16,00	5,00	0,00	100
8	32,00	41,00	23,00	4,00	0,00	100
9	32,00	39,00	21,00	7,00	1,00	100
10	48,00	33,00	14,00	3,00	2,00	100
11	45,00	32,00	16,00	6,00	1,00	100
12	40,00	37,00	14,00	8,00	1,00	100
13	40,00	33,00	20,00	5,00	2,00	100
14	39,00	40,00	13,00	5,00	3,00	100
15	36,00	38,00	17,00	7,00	2,00	100
16	27,00	31,00	28,00	13,00	1,00	100
17	21,00	38,00	29,00	7,00	5,00	100
18	23,00	29,00	28,00	16,00	4,00	100
19	24,00	22,00	33,00	18,00	3,00	100
20	28,00	29,00	25,00	12,00	6,00	100

Ort. **33,95** **35,50** **20,65** **7,75** **2,15**  
**90,10**



## VELİ ANKETİ

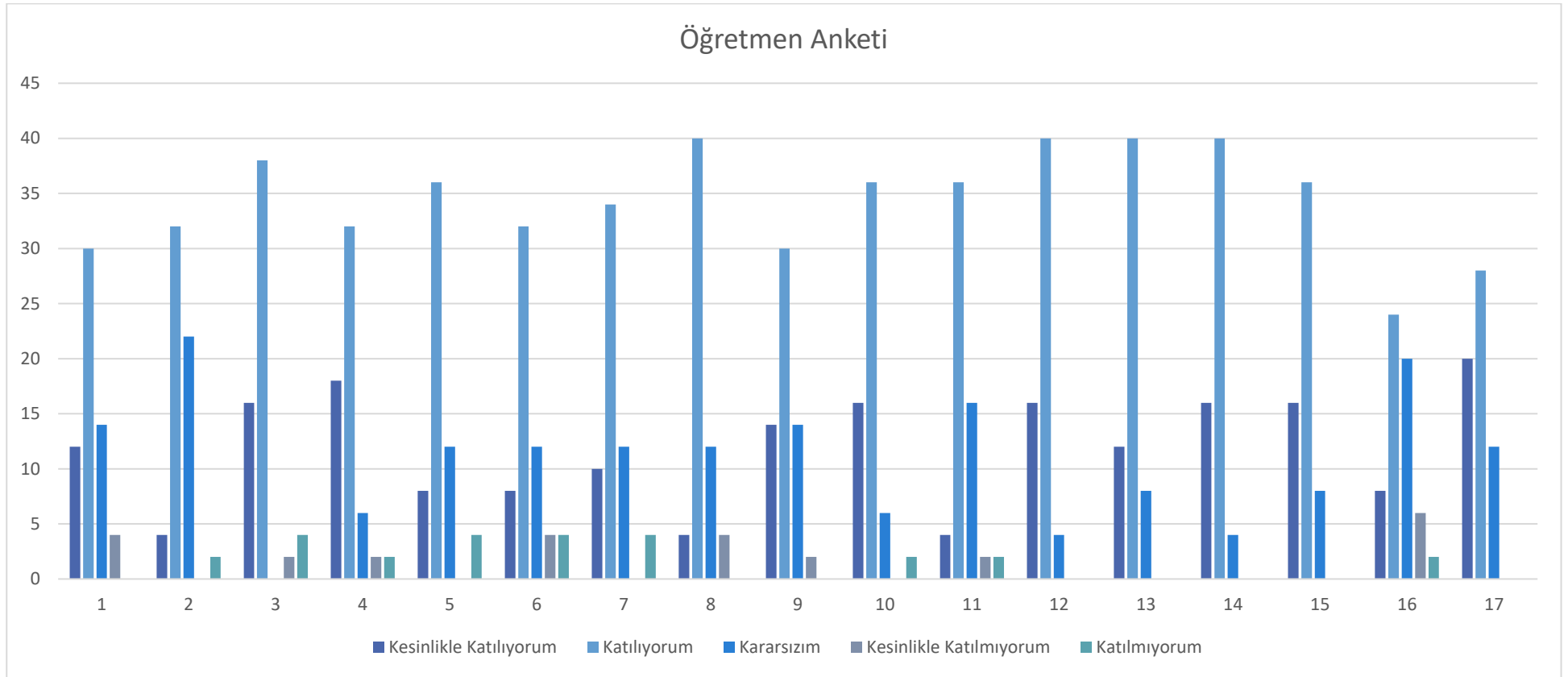
	Kesinlikle Katılıyor	Katılıyor	Kararsızım	Kesinlikle Katılmıyorum	Katılmıyorum	Ankete Katılan
1	30	17	2	0	1	50
2	25	19	4	2	0	50
3	16	21	8	4	1	50
4	28	20	2	0	0	50
5	21	20	8	0	1	50
6	20	26	4	0	0	50
7	16	27	6	1	0	50
8	14	25	9	0	2	50
9	16	25	5	3	1	50
10	20	20	5	4	1	50
11	20	20	8	0	2	50
12	19	23	7	0	1	50
13	19	26	4	0	1	50
14	20	26	1	0	3	50
15	16	26	5	1	2	50
16	18	23	7	0	2	50
17	16	25	6	0	3	50
18	26	20	2	0	2	50
19	29	19	2	0	0	50
20	32	16	2	0	0	50
21	37	12	1	0	0	50
22	36	14	0	0	0	50

Ort. **22,45**   **21,36**   **4,45**   **0,68**   **1,05**

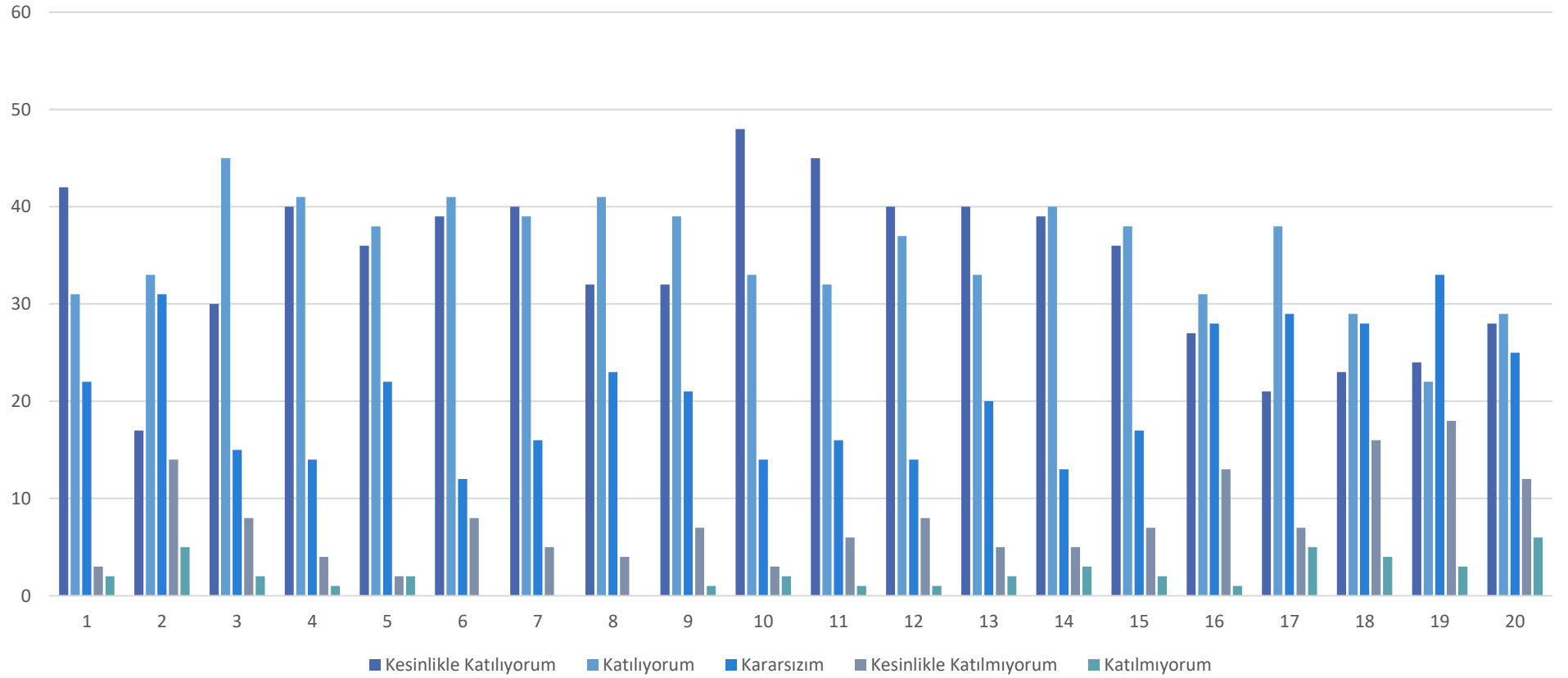
	Kesinlikle Katılıyor	Katılıyor	Kararsızım	Kesinlikle Katılmıyorum	Katılmıyorum	Yüzde
1	60,00	34,00	4,00	0,00	2,00	100
2	50,00	38,00	8,00	4,00	0,00	100
3	32,00	42,00	16,00	8,00	2,00	100
4	56,00	40,00	4,00	0,00	0,00	100
5	42,00	40,00	16,00	0,00	2,00	100
6	40,00	52,00	8,00	0,00	0,00	100
7	32,00	54,00	12,00	2,00	0,00	100
8	28,00	50,00	18,00	0,00	4,00	100
9	32,00	50,00	10,00	6,00	2,00	100
10	40,00	40,00	10,00	8,00	2,00	100
11	40,00	40,00	16,00	0,00	4,00	100
12	38,00	46,00	14,00	0,00	2,00	100
13	38,00	52,00	8,00	0,00	2,00	100
14	40,00	52,00	2,00	0,00	6,00	100
15	32,00	52,00	10,00	2,00	4,00	100
16	36,00	46,00	14,00	0,00	4,00	100
17	32,00	50,00	12,00	0,00	6,00	100
18	52,00	40,00	4,00	0,00	4,00	100
19	58,00	38,00	4,00	0,00	0,00	100
20	64,00	32,00	4,00	0,00	0,00	100
21	74,00	24,00	2,00	0,00	0,00	100
22	72,00	28,00	0,00	0,00	0,00	100

Ort. **44,91**   **42,73**   **8,91**   **1,36**   **2,09**  
**96,55**

## Grafikler



## Öğrenci Anketi



## Veli Anketi

